

Löner och sysselsättning inom primärkommunal sektor 2007

Wages/salaries and employment in the municipal sector 2007

I korta drag

Korrigering 2012-11-22

2007 års uppgifter avseende tabell 7 och tabell 9 har korrigerats.

Medellönen var 21 800 kronor i kommunerna 2007

Den genomsnittliga månadslönen för anställda i kommunerna uppgick 1 november 2007 till cirka 21 800 kronor, en ökning med cirka 300 kronor sedan den 1 november 2006.

Ökningen var i genomsnitt 300 kronor för kvinnor och 500 kronor för män. Totalt var höjningen 1,4 procent. För kvinnor var den 1,3 procent och för män 2,0 procent. Förändringen beror både på löneökningar och på förändringar i populationen.

Den låga löneökningstakten beror bl.a. på att många anställda, framför allt kvinnor, tillhör Kommunals avtalsområde som inte omfattar några löneökningar 2007. Istället har det betalats ut engångsbelopp, som inte ingår i denna statistik.

Medlingsinstitutet har beräknat att engångsbeloppen motsvarar en löneökning på cirka 1,3 procentenheter för hela sektorn.

Genomsnittlig månadslön 2007 samt procentuell förändring sedan 2006

	Totalt	Kvinnor	Män
Månadslön	21 800	21 400	23 500
Förändring %	1,4	1,3	2,0

Sysselsättningen minskade med 0,3 procent

Antalet sysselsatta inom kommunerna var den 1 november 2007 cirka 803 300, vilket är ungefär 2 100 färre än den 1 november 2006. Antalet tjänstlediga uppgick till cirka 70 300, en minskning med cirka 9 000 personer från året innan.

Antal sysselsatta 2007 samt procentuell förändring sedan 2006

	Antal	Förändring %	Heltidspersoner	Förändring %
Totalt	803 300	-0,3	640 100	0,0
Kvinnor	629 000	0,3	491 300	0,6
Män	174 400	-2,3	148 800	-2,1

Medlingsinstitutet

National Mediation Office

Christina Eurén, Medlingsinstitutet,
tfn 08-545 292 40/45
christina.euren@mi.se
www.mi.se



Statistiska centralbyrån
Statistics Sweden

Lena Larsson, SCB,
tfn 019-17 60 19
lana.larsson2@scb.se
www.scb.se

Statistiken har producerats av SCB på uppdrag av Medlingsinstitutet, som ansvarar för officiell statistik inom området.

ISSN 0082-0237 Serie AM – arbetsmarknad. Utkom den 22 maj 2008.
URN:NBN:SE:SCB-2008-AM52SM0801_pdf
Tidigare publicering: Se avsnittet Fakta om statistiken.
Utgivare av Statistiska meddelanden är Kjell Jansson, SCB.

Innehåll

Statistiken med kommentarer	4
Faktaruta	4
Löner	5
Utveckling 1998-2007	6
Sysselsättning	7
Utveckling 1998-2007	8
Tabeller	9
Teckenförklaring	9
1. Genomsnittlig månadslön i kronor efter län och kön	9
2. Genomsnittlig månadslön och lönespridning i kronor efter yrke och kön	10
3. Genomsnittlig månadslön i kronor och kompletterande information efter yrke och kön	13
4. Genomsnittlig månadslön i kronor efter yrke, ålder och kön	16
5. Genomsnittlig månadslön i kronor efter yrke, region och kön,	18
6. Antal sysselsatta efter månadslöneintervall i kronor och kön	20
7. Genomsnittlig månadslön och lönespridning i kronor efter utbildningsinriktning och kön	21
8. Genomsnittlig månadslön och lönespridning i kronor efter utbildningsnivå och kön	22
9. Genomsnittlig månadslön och lönespridning i kronor efter utbildning och kön	23
10. Genomsnittlig månadslön i kronor efter näringsgren, anställningsform och kön	26
11. Genomsnittlig månadslön i kronor efter näringsgren, tjänstgöringens omfattning och kön	26
12. Antal sysselsatta efter näringsgren, anställningsform och kön	27
13. Antal sysselsatta efter näringsgren, tjänstgöringens omfattning och kön	27
14. Antal sysselsatta efter tjänstgöringens omfattning, län, kommun och kön	28
15. Antal anställda, nyanställda och avgångna efter ålder och kön	34
16. Antal sysselsatta inom offentlig sektor efter kön 2003-2007, tusental	35
Fakta om statistiken	36
Detta omfattar statistiken	36
Definitioner och förklaringar	37
Så görs statistiken	38
Statistikens tillförlitlighet	39

Osäkerhetskällor	39
Bra att veta	39
Annan statistik	40
In English	41
Summary	41
List of tables	41
List of terms	42

Statistiken med kommentarer

Faktaruta

Heltidslöner

De löneuppgifter som ligger till grund för denna publikation bygger på insamlade data om såväl deltidslöner som heltidslöner. Deltidslönerna har räknats om till motsvarande heltidslöner.

Lönebegrepp

Grundlön

Med grundlön avses avtalad lön inklusive fasta lönetillägg. Med fasta lönetillägg avses huvudsakligen tillägg som är knutna till tjänsten och oberoende av arbetstidens förläggning.

Månadslön

Med månadslön avses anställningens sammanlagda grundlön plus **rörliga lönetillägg**. Övertidsersättning ingår ej.

Observera att lön och inkomst är två skilda begrepp

Inkomsten påverkas bland annat av arbetstidens längd och inkluderar även andra inkomstslag än lön. Det innebär att två personer med samma timlön kan ha olika inkomster, beroende på sysselsättningsgrad, eventuell frånvaro eller övertid samt övriga inkomstslag.

I detta Statistiska meddelande redovisas månadslöner. Inkomststatistik redovisas bl.a. i Inkomst och förmögenhetsregistret (IoF) och Hushållens ekonomi (HEK).

Lön

- Är ersättning för utfört arbete under en given **tidsenhet**, till exempel månad eller timme
- Redovisas huvudsakligen som månadslön – deltidslöner omräknas till **heltidslöner**

Användningsområde

Begreppet lön är lämpligt att använda vid t.ex. analys av jämställdhet på arbetsmarknaden och jämförelser mellan näringsgrenar, yrkes-, ålders- och utbildningsgrupper

Inkomst

- Kan, förutom lön, inkludera kapitalinkomst, transfereringar med mera, erhållna under en given **tidsperiod**, vanligtvis ett år
- Redovisas i form av **årsinkomster**
- Påverkas till exempel av hel-/deltidsarbete, övertid och frånvaro

Begreppet inkomst kan användas för att t.ex. analysera fördelningsfrågor och budgeteffekter

Löner

Nedan presenteras medellöner för sysselsatta inom den primärkommunala sektorn den 1 november 2007. Kvinnornas löner ökade i genomsnitt med 300 kronor och mäns löner ökade i genomsnitt med 500 kronor från föregående år. I procent motsvarar detta en ökning om 1,3 för kvinnorna och 2,0 för männen.

Medellönen för deltidstjänstgörande kvinnor, då denna räknats om till heltid, motsvarade ungefär 89 procent av medellönen för heltidsarbetande kvinnor. Deltidsarbetande män hade i genomsnitt ungefär 85 procent av medellönen för heltidsarbetande män då deltidslönen räknats om till heltid. Lönespridningen var större för män än för kvinnor.

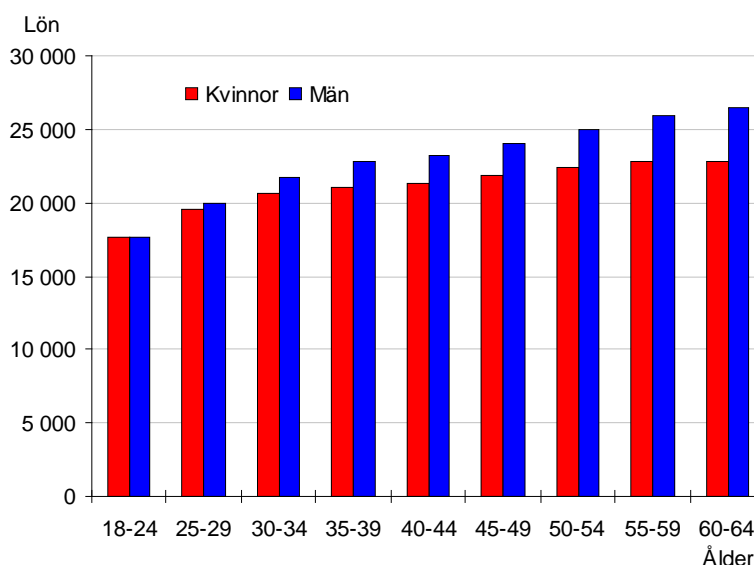
År 2007 motsvarade kvinnornas lön i genomsnitt 91 procent av mäns lön. Skillnader i lön beror på en mängd olika faktorer, till exempel yrke, utbildning och ålder.

Medellön samt procentuell förändring sedan föregående år och lönespridning

	Medellön	%	Undre kvartil	Median	Övre kvartil
Samtliga					
Kvinnor	21 400	1,3	18 500	20 500	23 400
Män	23 500	2,0	19 400	22 300	26 100
Totalt	21 800	1,4	18 600	20 800	24 000
Heltidstjänstgörande					
Kvinnor	22 700	1,9	19 400	21 600	25 000
Män	24 600	2,0	20 300	23 300	27 100
Totalt	23 200	1,9	19 600	22 100	25 700
Deltidstjänstgörande ¹					
Kvinnor	20 300	0,7	17 900	19 800	22 200
Män	20 900	1,6	17 700	20 000	23 100
Totalt	20 400	0,8	17 900	19 800	22 300

1) Lönerna är omräknade till heltidslöner.

Genomsnittlig månadslön efter ålder och kön



Den genomsnittliga månadslönen stiger något med åldersklasserna för både kvinnor och män, dock mer för män än för kvinnor. I de två yngsta åldersklasserna är kvinnornas genomsnittliga månadslön nästan lika hög som mäns. Med stigande ålder ökar skillnaden mellan kvinnornas och mäns månadslön.

Utveckling 1998–2007

De procentuella löneökningarna har varierat för kvinnor och män under åren. Männerna har dock fortfarande, i genomsnitt, en högre lön än kvinnorna. Tabellen nedan visar utvecklingen av löner för sysselsatta inom den primärkommunala sektorn åren 1998–2007. Hänsyn har inte tagits till förändringar i yrkesstruktur, åldersfördelning, utbildningsnivå etc.

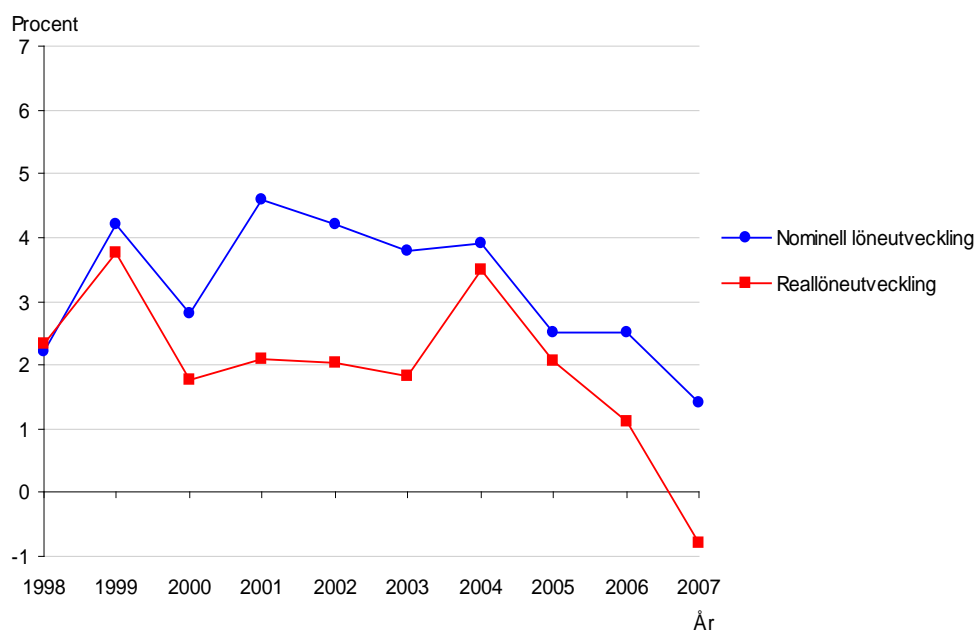
Genomsnittlig månadslön och procentuell förändring sedan föregående år

År	Kvinnor		Män		Samtliga	
	Lön	%	Lön	%	Lön	%
1998	15 900	2,4	17 800	1,4	16 300	2,2
1999	16 600	4,4	18 400	3,6	17 000	4,2
2000	17 000	2,8	18 900	2,6	17 400	2,8
2001	17 800	4,6	19 800	4,5	18 200	4,6
2002	18 600	4,3	20 600	4,0	19 000	4,2
2003	19 300	3,9	21 300	3,4	19 700	3,8
2004	20 100	4,0	22 000	3,5	20 500	3,9
2005	20 600	2,5	22 500	2,2	21 000	2,5
2006	21 100	2,5	23 000	2,5	21 500	2,5
2007	21 400	1,3	23 500	2,0	21 800	1,4

Nominell och real löneutveckling 1998–2007

Med reallön menas lörens köpkraft sedan prisförändringar räknats bort. Detta mått tar således hänsyn till hur hög inflationen varit. För att beräkna reallönen har konsumentprisindex (KPI) använts.

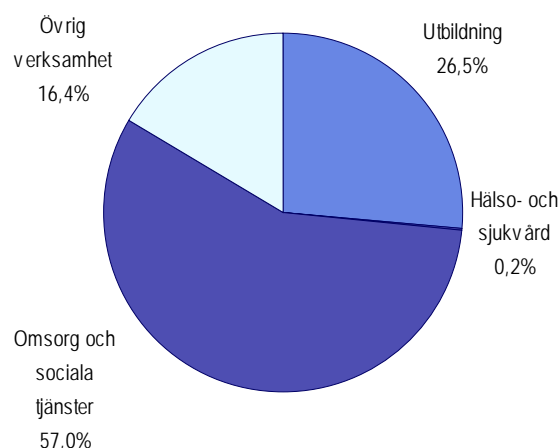
Under 10-års perioden 1998–2007 har de nominella löneökningarna varierat mellan 1,4 och 4,6 procent. Motsvarande variation för reallöneökningen var -0,8 till 3,7 procent. Under perioden har KPI stigit med cirka 13 procent, medan lönerna stigit med cirka 34 procent. Reallönerna har ökat med cirka 19 procent.



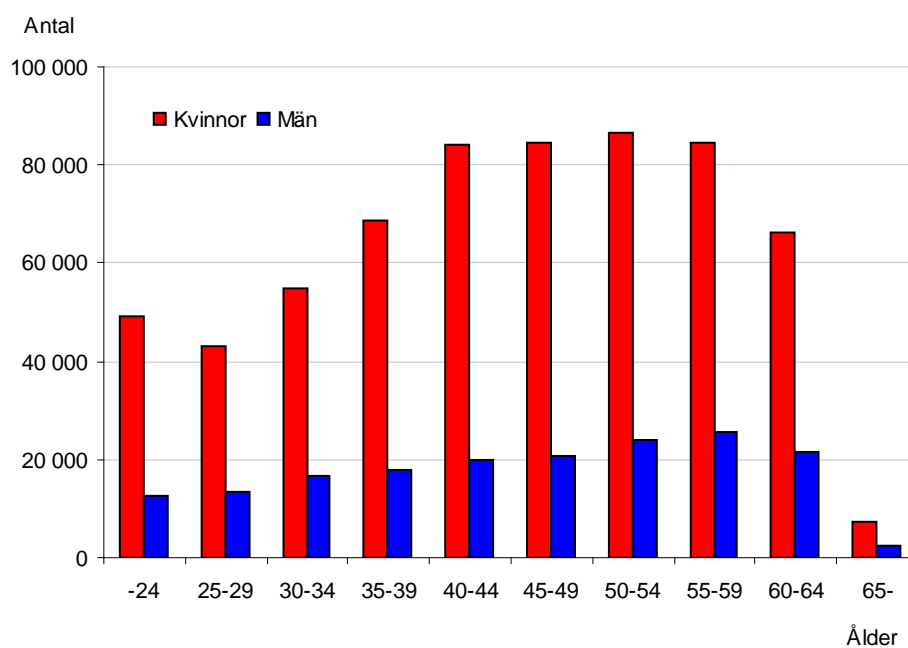
Sysselsättning

Nedan redovisas sysselsatta inom den primärkommunala sektorn den 1 november 2007. Området omsorg och sociala tjänster sysselsätter mer än hälften av de primärkommunalt anställda. Området är drygt dubbelt så stort som det andra huvudområdet, utbildning. Storleksförhållandena är i stort sett oförändrade de senaste åren.

Andel sysselsatta inom olika näringsgrenar



Antal sysselsatta efter ålder och kön



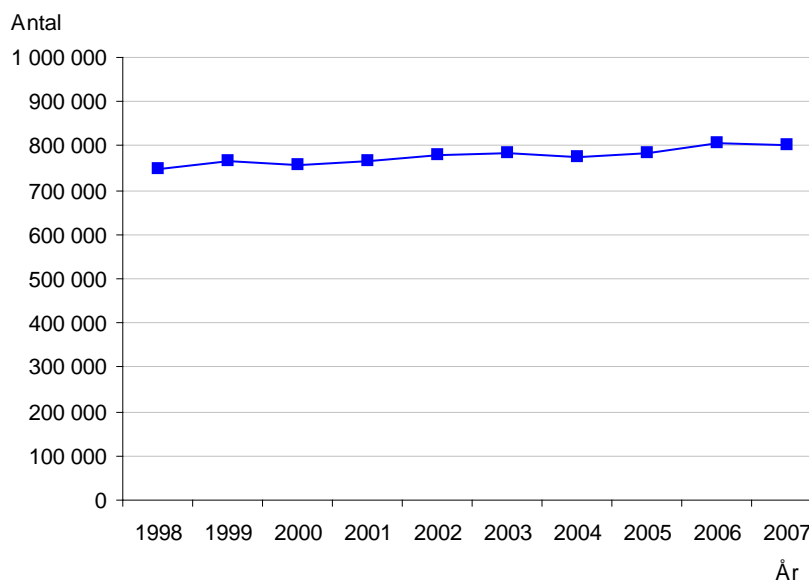
År 2007 var den genomsnittliga åldern inom den primärkommunala sektorn 44 år för kvinnor och 45 år för män. Antalet i den äldsta åldersklassen, 65 år och äldre, har vuxit de senaste åren. År 2007 fanns cirka 9 600 personer i den åldersgruppen.

Utveckling 1998–2007

Den 1 november 2007 var antalet sysselsatta i primärkommunal sektor 803 300. Detta motsvarar en minskning med 2 100 från 1 november år 2006.

Diagrammet och tabellen nedan visar utvecklingen av antalet sysselsatta inom den primärkommunala sektorn 1998–2007.

Antal sysselsatta 1998–2007



Antal sysselsatta och procentuell förändring jämfört med föregående år

År	Kvinnor	Män	Samtliga	%	Andel kvinnor
1998	593 100	156 100	749 200	0,3	79
1999	602 100	161 600	763 700	1,9	79
2000	596 400	160 800	757 200	-0,9	79
2001	602 000	165 600	767 600	1,4	78
2002	610 500	170 400	780 900	1,7	78
2003	610 900	171 400	782 200	0,2	78
2004	606 300	170 200	776 500	-0,7	78
2005	612 800	170 700	783 500	0,9	78
2006	627 000	178 500	805 500	2,8	78
2007	629 000	174 400	803 300	-0,3	78

Könsfördelningen har varit ungefär densamma under hela perioden. Nästan 80 procent av de sysselsatta var kvinnor.

Tabeller

Teckenförklaring

Explanation of symbols

–	Inget finns att redovisa	Magnitude Zero
..	Uppgift inte tillgänglig, för osäkerhet för att anges eller borttagen av sekretessskäl	Data not available, too uncertain or not published for reasons of confidentiality
.	Uppgift kan inte förekomma	Not applicable
0	Uppgift finns men avrundad av sekretessskäl	Data available but rounded off for reasons of confidentiality

1. Primärkommunal sektor 2007. **Genomsnittlig månadslön i kronor efter län och kön**

1. Municipal sector 2007. Average monthly salary in SEK by county and sex

Län	Antal ¹			Månadslön		
	Kvinnor	Män	Totalt	Kvinnor	Män	Totalt
Hela riket	605 000	157 200	762 200	21 400	23 500	21 800
Stockholms län	87 600	26 900	114 500	22 800	24 200	23 200
Uppsala län	19 900	5 300	25 200	21 100	23 000	21 500
Södermanlands län	18 900	4 400	23 400	21 200	23 400	21 700
Östergötlands län	25 800	6 000	31 900	21 000	23 300	21 500
Jönköpings län	26 000	5 900	31 900	21 000	23 600	21 400
Kronobergs län	14 100	3 100	17 200	21 100	23 900	21 600
Kalmar län	18 700	4 500	23 300	21 000	23 400	21 500
Gotlands län	5 600	1 700	7 300	21 800	25 600	22 700
Blekinge län	11 400	2 600	14 000	20 800	23 200	21 300
Skåne län	75 200	20 300	95 500	21 400	23 500	21 800
Hallands län	21 200	4 900	26 100	21 300	23 900	21 800
Västra Götalands län	109 800	27 100	136 900	21 200	23 500	21 700
Värmlands län	21 200	5 500	26 700	21 000	23 300	21 500
Örebro län	20 500	5 200	25 800	20 900	22 800	21 300
Västmanlands län	16 300	4 000	20 400	21 100	23 600	21 600
Dalarnas län	22 400	5 400	27 900	20 700	23 000	21 200
Gävleborgs län	20 500	4 800	25 300	20 900	23 300	21 300
Västernorrlands län	19 100	4 800	23 800	21 100	22 800	21 400
Jämtlands län	10 100	3 100	13 200	21 200	22 600	21 500
Västerbottens län	20 500	6 200	26 700	21 000	22 500	21 400
Norrbottens län	20 200	5 300	25 500	21 400	22 800	21 700

1) Antalsuppgiften avser lönepopulationen, inte antal sysselsatta. Se förklaring i stycket *Objekt och population* under avsnittet *Fakta om statistiken*. För antal sysselsatta, se tabell 12 – 14.

2. Primärkommunal sektor 2007. Genomsnittlig månadslön och lönespridning i kronor efter yrke och kön

2. Municipal sector 2007. Average monthly salary and salary dispersion in SEK by occupation and sex

SSYK	Yrke ¹	Kön	Antal ²	Månadslön			
				Undre kvartil	Median	Övre kvartil	Medellön
	Samtliga	Kvinnor	605 000	18 500	20 500	23 400	21 400
		Män	157 200	19 400	22 300	26 100	23 500
		Totalt	762 200	18 600	20 800	24 000	21 800
1226	Verksamhetschefer inom offentlig förvaltning m.m.	Kvinnor	1 100	30 200	36 700	43 800	38 100
		Män	1 500	33 200	38 800	45 500	40 000
		Totalt	2 600	32 000	38 000	45 000	39 200
1227	Verksamhetschefer inom utbildning	Kvinnor	5 700	32 000	34 100	36 800	34 900
		Män	3 400	33 000	35 600	38 700	36 500
		Totalt	9 100	32 300	34 700	37 500	35 500
1228	Verksamhetschefer inom vård och omsorg	Kvinnor	1 400	27 600	30 400	34 800	31 600
		Män	390	29 000	33 900	40 500	35 000
		Totalt	1 800	27 800	31 000	35 900	32 300
1231	Ekonomichefer och administrativa chefer	Kvinnor	970	32 100	36 600	41 400	37 300
		Män	1 100	34 800	39 000	44 000	40 100
		Totalt	2 100	33 500	38 000	43 000	38 800
1239	Övriga chefer inom specialområden	Kvinnor	510	30 700	35 200	41 300	37 100
		Män	510	32 000	36 000	41 500	37 600
		Totalt	1 000	31 600	35 500	41 300	37 400
1316	Chefer för mindre enheter inom offentlig förvaltning m.m.	Kvinnor	950	28 700	32 200	36 200	33 000
		Män	800	29 000	32 400	36 900	33 700
		Totalt	1 700	28 900	32 300	36 500	33 300
1318	Chefer för mindre enheter inom vård och omsorg	Kvinnor	6 100	24 800	27 700	30 500	27 500
		Män	1 400	21 200	26 800	30 500	26 600
		Totalt	7 400	24 300	27 500	30 500	27 400
2131	Systemerare och programmerare	Kvinnor	460	22 700	25 000	28 100	25 800
		Män	600	24 500	26 800	29 900	27 500
		Totalt	1 100	23 600	26 000	29 200	26 800
2141	Arkitekter och stadsplanerare	Kvinnor	540	26 100	28 700	31 700	29 500
		Män	420	28 200	31 500	37 000	32 600
		Totalt	960	26 900	30 000	33 500	30 900
2234	Barnsjuksköterskor	Kvinnor	2 700	24 300	25 200	26 400	25 500
		Män	30	24 100	25 200	26 400	25 600
		Totalt	2 700	24 300	25 200	26 400	25 500
2235	Distriktssköterskor	Kvinnor	2 100	25 500	26 500	28 000	27 000
		Män	100	25 700	27 200	29 100	27 400
		Totalt	2 200	25 500	26 500	28 000	27 000
2321	Gymnasielärare i allmänna ämnen	Kvinnor	10 100	24 000	26 200	28 500	26 200
		Män	7 700	24 600	27 000	29 000	26 900
		Totalt	17 800	24 200	26 600	28 700	26 500
2322	Gymnasielärare i yrkesämnen	Kvinnor	3 600	24 300	26 100	27 700	25 900
		Män	4 700	24 500	26 200	27 800	26 100
		Totalt	8 300	24 400	26 200	27 800	26 000
2323	Lärare i estetiska och praktiska ämnen	Kvinnor	10 900	22 200	24 100	26 100	24 200
		Män	9 300	22 200	24 100	26 200	24 200
		Totalt	20 300	22 200	24 100	26 200	24 200
2330	Grundskollärare	Kvinnor	56 700	22 000	24 000	26 400	24 000
		Män	17 600	21 800	24 100	26 600	24 100
		Totalt	74 300	22 000	24 000	26 400	24 000
2340	Speciallärare	Kvinnor	10 600	25 000	27 000	28 500	26 700
		Män	2 000	24 400	26 800	28 600	26 400
		Totalt	12 600	25 000	26 900	28 500	26 600
2359	Övriga pedagoger med teoretisk specialistkompetens	Kvinnor	2 300	20 600	23 600	26 100	23 600
		Män	810	19 000	22 400	26 400	23 500
		Totalt	3 100	20 000	23 400	26 200	23 600
2411	Revisorer m.fl.	Kvinnor	1 700	25 000	27 500	30 800	28 200
		Män	850	26 000	29 000	33 000	29 900
		Totalt	2 500	25 300	28 000	31 600	28 800

1) Endast de vanligast förekommande yrkena redovisas här, för fler yrken se Sveriges statistiska databaser på www.scb.se

2) Antalsuppgiften avser lönepopulationen inte antal sysselsatta. Se förklaring i stycket *Objekt och population* under avsnittet *Fakta om statistiken*. För antal sysselsatta, se tabell 12 – 14.

2. Forts

SSYK	Yrke ¹	Kön	Antal ²	Månadslön			
				Undre kvartil	Median	Övre kvartil	Medellön
2412	Personaltjänstemän och yrkesvägledare	Kvinnor	3 800	22 600	24 700	26 900	25 000
		Män	1 000	23 500	25 300	27 500	25 700
		Totalt	4 800	22 800	24 900	27 000	25 200
2431	Arkivarier, museitjänstemän m.fl.	Kvinnor	580	22 200	24 500	27 500	25 200
		Män	410	21 900	24 500	27 900	25 400
		Totalt	990	22 000	24 500	27 700	25 300
2432	Bibliotekarier m.fl.	Kvinnor	3 000	22 000	23 300	24 700	23 500
		Män	560	22 000	23 300	24 900	23 700
		Totalt	3 600	22 000	23 300	24 700	23 500
2451	Journalister, författare, informatörer m.fl.	Kvinnor	890	22 300	24 900	27 600	25 300
		Män	330	22 500	25 000	27 900	25 700
		Totalt	1 200	22 300	24 900	27 800	25 400
2470	Administratörer i offentlig förvaltning	Kvinnor	10 100	21 500	24 400	28 500	25 600
		Män	6 200	22 200	26 000	31 200	27 700
		Totalt	16 400	21 800	25 000	29 600	26 400
2491	Psykologer m.fl.	Kvinnor	880	26 500	29 600	31 500	29 000
		Män	370	26 500	29 300	31 700	29 000
		Totalt	1 300	26 500	29 500	31 600	29 000
2492	Socialsekreterare och kuratorer	Kvinnor	14 700	22 400	24 300	26 300	24 500
		Män	3 000	23 000	24 800	26 700	25 100
		Totalt	17 700	22 500	24 400	26 300	24 600
3112	Byggnadsingenjörer och byggnadstekniker	Kvinnor	660	22 400	24 600	27 000	25 100
		Män	2 100	22 800	25 500	28 200	25 900
		Totalt	2 800	22 700	25 200	28 000	25 700
3119	Övriga ingenjörer och tekniker	Kvinnor	680	21 200	23 700	26 600	24 300
		Män	1 900	21 700	24 600	28 000	25 200
		Totalt	2 600	21 600	24 400	27 500	25 000
3121	Datatekniker	Kvinnor	260	19 700	20 700	22 000	21 100
		Män	770	20 800	22 300	24 700	22 900
		Totalt	1 000	20 400	21 800	24 200	22 400
3151	Byggnads- och brandinspektörer	Kvinnor	130	23 900	25 500	28 800	26 500
		Män	760	26 000	28 400	31 000	29 300
		Totalt	900	25 700	28 100	30 700	28 800
3221	Arbetsterapeuter	Kvinnor	2 700	22 000	23 100	24 400	23 300
		Män	140	21 700	22 700	24 500	23 400
		Totalt	2 800	22 000	23 100	24 400	23 300
3222	Miljö- och hälsoskyddsinspektörer m.fl.	Kvinnor	1 500	23 700	25 000	26 400	25 200
		Män	900	24 300	25 700	27 200	26 300
		Totalt	2 400	24 000	25 300	26 700	25 600
3226	Sjukgymnaster m.fl.	Kvinnor	1 300	22 200	23 600	25 000	23 700
		Män	310	22 100	23 500	24 700	23 500
		Totalt	1 600	22 200	23 600	25 000	23 600
3239	Övriga sjuksköterskor	Kvinnor	9 200	24 000	25 500	27 800	26 100
		Män	890	24 600	26 400	29 000	27 000
		Totalt	10 100	24 000	25 500	27 900	26 200
3310	Förskollärare och fritidspedagoger	Kvinnor	62 100	20 600	21 700	23 000	21 800
		Män	5 200	20 200	21 600	22 800	21 400
		Totalt	67 400	20 600	21 700	23 000	21 800
3431	Administrativa assistenter	Kvinnor	1 800	19 800	21 100	23 100	22 100
		Män	250	21 000	25 500	29 000	25 900
		Totalt	2 100	19 900	21 300	23 800	22 500
3461	Behandlingsassistenter m.fl.	Kvinnor	7 500	20 800	22 700	24 600	22 800
		Män	2 200	20 400	22 000	23 800	22 300
		Totalt	9 800	20 600	22 500	24 500	22 700
3462	Fritidsledare m.fl.	Kvinnor	4 600	18 000	19 400	21 100	19 900
		Män	3 900	18 000	19 600	21 400	20 000
		Totalt	8 500	18 000	19 500	21 300	20 000
4120	Bokförings- och redovisningsassistenter	Kvinnor	4 100	19 600	20 500	21 500	20 700
		Män	250	19 100	20 300	21 800	20 400
		Totalt	4 300	19 600	20 500	21 500	20 700
4140	Biblioteksassistenter m.fl.	Kvinnor	3 000	18 200	19 200	20 100	19 300
		Män	550	17 500	18 800	20 300	19 100
		Totalt	3 600	18 100	19 100	20 100	19 200

2. Forts

SSYK	Yrke ¹	Kön	Antal ²	Månadslön			
				Undre kvartil	Median	Övre kvartil	Medellön
4190	Övrig kontorspersonal	Kvinnor	12 100	19 000	19 900	20 800	20 000
		Män	840	17 200	19 100	21 000	19 500
		Totalt	12 900	18 900	19 800	20 800	20 000
4222	Receptionister m.fl.	Kvinnor	750	18 200	19 000	20 000	19 200
		Män	50	17 900	19 400	20 800	19 500
		Totalt	800	18 200	19 000	20 000	19 200
4223	Telefonister	Kvinnor	870	18 100	18 800	19 500	18 800
		Män	30	16 900	18 600	19 900	18 900
		Totalt	890	18 000	18 800	19 500	18 800
5121	Storhushållsföreståndare m.fl.	Kvinnor	2 300	18 900	20 200	22 000	21 300
		Män	280	19 400	21 000	23 600	21 800
		Totalt	2 600	19 000	20 200	22 300	21 300
5122	Kockar och kokerskor	Kvinnor	8 100	17 800	18 400	19 200	18 500
		Män	840	17 500	18 500	19 600	18 700
		Totalt	9 000	17 700	18 400	19 200	18 500
5131	Barnskötare m.fl.	Kvinnor	67 100	16 500	17 900	18 700	17 700
		Män	7 700	15 900	17 200	18 500	17 300
		Totalt	74 800	16 500	17 800	18 700	17 600
5132	Undersköterskor, sjukvårdsbiträden m.fl.	Kvinnor	90 100	19 000	20 100	21 200	20 300
		Män	5 600	18 700	19 900	21 400	20 200
		Totalt	95 600	19 000	20 100	21 200	20 300
5133	Vårdbiträden, personliga assistenter m.fl.	Kvinnor	92 600	17 700	19 100	20 500	19 200
		Män	13 300	17 400	19 000	21 000	19 200
		Totalt	105 900	17 600	19 100	20 600	19 200
5134	Skötare och vårdare	Kvinnor	34 200	18 800	20 200	21 800	20 400
		Män	8 100	18 800	20 400	22 000	20 400
		Totalt	42 300	18 800	20 300	21 800	20 400
5139	Övrig vård- och omsorgspersonal	Kvinnor	1 400	17 400	18 900	20 200	19 100
		Män	300	18 100	19 500	21 400	19 800
		Totalt	1 700	17 500	18 900	20 400	19 200
5141	Frisörer, hudterapeuter m.fl.	Kvinnor	920	18 000	19 000	19 900	19 000
		Män	480	18 200	19 400	20 500	19 400
		Totalt	1 400	18 100	19 100	20 100	19 100
5151	Brandmän	Kvinnor	100	20 400	21 600	22 400	21 800
		Män	4 800	21 800	23 200	24 700	23 700
		Totalt	4 900	21 800	23 200	24 600	23 600
6113	Trädgårdsanläggare m.fl.	Kvinnor	380	17 600	18 600	19 500	18 800
		Män	1 700	17 800	18 700	19 500	18 800
		Totalt	2 000	17 800	18 700	19 500	18 800
7124	Anläggningsarbetare	Kvinnor	60	17 900	18 800	19 800	18 800
		Män	2 100	19 000	20 100	22 100	20 600
		Totalt	2 200	19 000	20 000	22 100	20 600
7137	Fastighetsskötare	Kvinnor	960	17 500	18 600	19 900	18 800
		Män	9 500	18 200	19 200	20 600	19 500
		Totalt	10 400	18 100	19 100	20 600	19 500
7242	Tele- och elektronikreparatörer m.fl.	Kvinnor	210	21 000	22 600	24 500	22 800
		Män	1 500	20 900	22 500	24 800	23 000
		Totalt	1 700	20 900	22 500	24 800	23 000
8160	Driftmaskinister m.fl.	Kvinnor	30	20 600	22 800	23 800	22 500
		Män	1 300	20 500	22 200	23 900	22 600
		Totalt	1 400	20 500	22 300	23 900	22 600
9122	Hotell- och kontorsstädare m.fl.	Kvinnor	13 800	16 400	17 100	17 600	17 100
		Män	880	15 800	16 800	17 800	17 100
		Totalt	14 700	16 300	17 100	17 600	17 100
9130	Köks- och restaurangbiträden	Kvinnor	18 200	16 400	17 300	18 000	17 200
		Män	960	15 700	16 900	18 000	17 100
		Totalt	19 100	16 400	17 200	18 000	17 200
9142	Vaktmästare m.fl.	Kvinnor	230	17 500	18 600	19 600	18 800
		Män	710	17 500	18 800	20 000	18 900
		Totalt	940	17 500	18 700	19 900	18 900
9150	Renhållnings- och återvinningsarbetare	Kvinnor	80	17 500	18 800	20 400	19 100
		Män	970	18 900	19 900	21 700	20 300
		Totalt	1 000	18 800	19 800	21 700	20 200

3. Primärkommunal sektor 2007. Genomsnittlig månadslön i kronor och kompletterande information efter yrke och kön

3. Municipal sector 2007. Average monthly salary in SEK and additional information by occupation and sex

SSYK	Yrke ¹	Kön	Antal ²	Tjänste- omfattning	Ålder	Grundlön	Rörliga lönetillägg	Månadslön
	Samtliga	Kvinnor	605 000	79	44	20 500	860	21 400
		Män	157 200	86	44	22 800	670	23 500
		Totalt	762 200	80	44	21 000	820	21 800
1226	Verksamhetschefer inom offentlig förvaltning m.m.	Kvinnor	1 100	97	50	38 100	50	38 100
		Män	1 500	99	53	39 400	670	40 000
		Totalt	2 600	98	52	38 800	410	39 200
1227	Verksamhetschefer inom utbildning	Kvinnor	5 700	95	53	34 900	10	34 900
		Män	3 400	97	52	36 500	20	36 500
		Totalt	9 100	96	52	35 500	10	35 500
1228	Verksamhetschefer inom vård och omsorg	Kvinnor	1 400	96	49	31 600	40	31 600
		Män	390	99	51	34 800	250	35 000
		Totalt	1 800	97	49	32 200	90	32 300
1231	Ekonomichefer och administrativa chefer	Kvinnor	970	97	50	37 300	20	37 300
		Män	1 100	98	52	40 100	40	40 100
		Totalt	2 100	97	51	38 800	30	38 800
1239	Övriga chefer inom specialområden	Kvinnor	510	98	51	37 100	40	37 100
		Män	510	99	53	37 500	160	37 600
		Totalt	1 000	99	52	37 300	100	37 400
1316	Chefer för mindre enheter inom offentlig förvaltning m.m.	Kvinnor	950	96	50	33 000	50	33 000
		Män	800	98	51	33 400	250	33 700
		Totalt	1 700	97	50	33 200	140	33 300
1318	Chefer för mindre enheter inom vård och omsorg	Kvinnor	6 100	94	47	27 400	80	27 500
		Män	1 400	95	48	26 500	120	26 600
		Totalt	7 400	94	47	27 300	90	27 400
2131	Systemerare och programmerare	Kvinnor	460	94	47	25 800	30	25 800
		Män	600	97	43	27 300	190	27 500
		Totalt	1 100	96	45	26 700	120	26 800
2141	Arkitekter och stadsplanerare	Kvinnor	540	94	41	29 500	10	29 500
		Män	420	96	49	32 600	30	32 600
		Totalt	960	95	45	30 800	20	30 900
2234	Barnsjuksköterskor	Kvinnor	2 700	80	50	25 500	20	25 500
		Män	30	86	51	25 400	180	25 600
		Totalt	2 700	80	50	25 500	20	25 500
2235	Distriktsköterskor	Kvinnor	2 100	82	51	25 900	1 090	27 000
		Män	100	85	51	26 200	1 260	27 400
		Totalt	2 200	83	51	25 900	1 100	27 000
2321	Gymnasielärare i allmänna ämnen	Kvinnor	10 100	87	47	26 200	20	26 200
		Män	7 700	92	48	26 900	30	26 900
		Totalt	17 800	89	47	26 500	20	26 500
2322	Gymnasielärare i yrkesämnen	Kvinnor	3 600	88	49	25 800	10	25 900
		Män	4 700	94	50	26 100	20	26 100
		Totalt	8 300	91	50	26 000	20	26 000
2323	Lärare i estetiska och praktiska ämnen	Kvinnor	10 900	80	46	24 100	30	24 200
		Män	9 300	83	45	24 200	40	24 200
		Totalt	20 300	82	46	24 200	30	24 200
2330	Grundskollärare	Kvinnor	56 700	85	45	24 000	20	24 000
		Män	17 600	86	44	24 000	20	24 100
		Totalt	74 300	85	45	24 000	20	24 000
2340	Speciallärare	Kvinnor	10 600	90	52	26 600	10	26 700
		Män	2 000	94	51	26 400	10	26 400
		Totalt	12 600	91	52	26 600	10	26 600
2359	Övriga pedagoger med teoretisk specialistkompetens	Kvinnor	2 300	69	45	23 500	40	23 600
		Män	810	61	43	23 500	60	23 500
		Totalt	3 100	67	44	23 500	40	23 600
2411	Revisorer m.fl.	Kvinnor	1 700	94	46	28 200	10	28 200
		Män	850	97	47	29 900	10	29 900
		Totalt	2 500	95	46	28 700	10	28 800

1) Endast de vanligast förekommande yrkena redovisas här, för fler yrken se Sveriges statistiska databaser på www.scb.se

2) Antalsuppgiften avser lönepopulationen, inte antal sysselsatta. Se förklaring i stycket *Objekt och population* under avsnittet *Fakta om statistiken*. För antal sysselsatta, se tabell 12 – 14.

3. Forts

SSYK	Yrke ¹	Kön	Antal ²	Tjänste- omfattning	Ålder	Grundlön	Rörliga lönstillägg	Månadslön
2412	Personaltjänstemän och yrkesvägledare	Kvinnor	3 800	90	47	25 000	30	25 000
		Män	1 000	94	50	25 700	50	25 700
		Totalt	4 800	91	48	25 100	30	25 200
2431	Arkivarier, museitjänstemän m.fl.	Kvinnor	580	87	46	25 100	80	25 200
		Män	410	92	48	25 300	70	25 400
		Totalt	990	89	47	25 200	80	25 300
2432	Bibliotekarier m.fl.	Kvinnor	3 000	83	47	23 300	190	23 500
		Män	560	89	47	23 500	180	23 700
		Totalt	3 600	84	47	23 300	190	23 500
2451	Journalister, författare, informatörer m.fl.	Kvinnor	890	89	43	25 200	30	25 300
		Män	330	91	44	25 700	40	25 700
		Totalt	1 200	90	43	25 400	30	25 400
2470	Administratörer i offentlig förvaltning	Kvinnor	10 100	89	47	25 500	70	25 600
		Män	6 200	93	50	27 600	100	27 700
		Totalt	16 400	90	48	26 300	80	26 400
2491	Psykologer m.fl.	Kvinnor	880	85	49	28 900	20	29 000
		Män	370	89	49	28 900	70	29 000
		Totalt	1 300	86	49	28 900	30	29 000
2492	Socialsekreterare och kuratorer	Kvinnor	14 700	89	43	24 400	170	24 500
		Män	3 000	93	46	24 900	250	25 100
		Totalt	17 700	90	44	24 400	180	24 600
3112	Byggnadsingenjörer och byggnadstekniker	Kvinnor	660	94	42	25 100	60	25 100
		Män	2 100	97	51	25 700	230	25 900
		Totalt	2 800	96	49	25 500	190	25 700
3119	Övriga ingenjörer och tekniker	Kvinnor	680	91	44	24 200	140	24 300
		Män	1 900	96	50	24 700	470	25 200
		Totalt	2 600	94	48	24 600	380	25 000
3121	Datatekniker	Kvinnor	260	91	48	21 000	40	21 100
		Män	770	96	43	22 800	110	22 900
		Totalt	1 000	95	44	22 300	90	22 400
3151	Byggnads- och brandinspektörer	Kvinnor	130	94	40	26 300	190	26 500
		Män	760	96	50	28 700	550	29 300
		Totalt	900	96	49	28 300	500	28 800
3221	Arbetsterapeuter	Kvinnor	2 700	87	44	23 200	20	23 300
		Män	140	95	41	23 300	110	23 400
		Totalt	2 800	88	43	23 200	30	23 300
3222	Miljö- och hälsoskyddsinspektörer m.fl.	Kvinnor	1 500	91	39	25 200	30	25 200
		Män	900	95	45	26 200	20	26 300
		Totalt	2 400	92	41	25 600	30	25 600
3226	Sjukgymnaster m.fl.	Kvinnor	1 300	85	40	23 700	10	23 700
		Män	310	92	40	23 500	20	23 500
		Totalt	1 600	86	40	23 600	10	23 600
3239	Övriga sjuksköterskor	Kvinnor	9 200	78	47	24 600	1 470	26 100
		Män	890	78	46	25 000	2 000	27 000
		Totalt	10 100	78	47	24 700	1 520	26 200
3310	Förskollärare och fritidspedagoger	Kvinnor	62 100	86	44	21 800	40	21 800
		Män	5 200	89	42	21 400	40	21 400
		Totalt	67 400	86	44	21 800	40	21 800
3431	Administrativa assistenter	Kvinnor	1 800	88	50	22 100	30	22 100
		Män	250	81	43	25 900	30	25 900
		Totalt	2 100	87	49	22 500	30	22 500
3461	Behandlingsassistenter m.fl.	Kvinnor	7 500	84	44	21 900	970	22 800
		Män	2 200	85	43	20 700	1 540	22 300
		Totalt	9 800	84	44	21 600	1 100	22 700
3462	Fritidsledare m.fl.	Kvinnor	4 600	70	40	19 000	890	19 900
		Män	3 900	71	37	18 800	1 200	20 000
		Totalt	8 500	70	39	18 900	1 030	20 000
4120	Bokförings- och redovisningsassistenter	Kvinnor	4 100	90	51	20 700	20	20 700
		Män	250	92	46	20 400	30	20 400
		Totalt	4 300	90	51	20 700	20	20 700
4140	Biblioteksassistenter m.fl.	Kvinnor	3 000	71	50	19 000	260	19 300
		Män	550	78	45	18 700	350	19 100
		Totalt	3 600	72	50	19 000	280	19 200

3. Forts

SSYK	Yrke ¹	Kön	Antal ²	Tjänste- omfattning	Ålder	Grundlön	Rörliga lönstillägg	Månadslön
4190	Övrig kontorspersonal	Kvinnor	12 100	85	51	20 000	40	20 000
		Män	840	82	46	19 500	80	19 500
		Totalt	12 900	85	50	19 900	40	20 000
4222	Receptionister m. fl.	Kvinnor	750	71	45	18 300	820	19 200
		Män	50	52	39	17 500	2 020	19 500
		Totalt	800	70	45	18 300	900	19 200
4223	Telefonister	Kvinnor	870	78	48	18 800	10	18 800
		Män	30	70	41	18 500	410	18 900
		Totalt	890	78	47	18 800	20	18 800
5121	Storhushållsföreståndare m.fl.	Kvinnor	2 300	91	50	21 100	160	21 300
		Män	280	96	43	21 700	150	21 800
		Totalt	2 600	92	49	21 200	160	21 300
5122	Kockar och kokerskor	Kvinnor	8 100	81	47	18 200	260	18 500
		Män	840	85	41	18 400	290	18 700
		Totalt	9 000	82	47	18 200	260	18 500
5131	Barnskötare m.fl.	Kvinnor	67 100	76	42	17 600	70	17 700
		Män	7 700	76	34	17 300	80	17 300
		Totalt	74 800	76	41	17 600	70	17 600
5132	Undersköterskor, sjukvårdsbiträden m.fl.	Kvinnor	90 100	78	43	18 300	1 970	20 300
		Män	5 600	81	40	18 000	2 180	20 200
		Totalt	95 600	78	43	18 300	1 980	20 300
5133	Vårdbiträden, personliga assistenter m.fl.	Kvinnor	92 600	65	40	17 000	2 230	19 200
		Män	13 300	64	35	16 600	2 640	19 200
		Totalt	105 900	65	40	16 900	2 280	19 200
5134	Skötare och vårdare	Kvinnor	34 200	74	42	18 100	2 280	20 400
		Män	8 100	77	40	18 000	2 440	20 400
		Totalt	42 300	75	42	18 100	2 310	20 400
5139	Övrig vård- och omsorgspersonal	Kvinnor	1 400	74	42	18 600	470	19 100
		Män	300	86	44	19 400	460	19 800
		Totalt	1 700	76	43	18 700	470	19 200
5141	Frisörer, hudterapeuter m.fl.	Kvinnor	920	73	38	17 800	1 220	19 000
		Män	480	74	34	17 800	1 680	19 400
		Totalt	1 400	73	37	17 800	1 380	19 100
5151	Brandmän	Kvinnor	100	85	34	21 000	760	21 800
		Män	4 800	98	42	23 400	260	23 700
		Totalt	4 900	97	42	23 400	270	23 600
6113	Trädgårdsanläggare m.fl.	Kvinnor	380	92	41	18 600	110	18 800
		Män	1 700	97	48	18 600	210	18 800
		Totalt	2 000	96	47	18 600	190	18 800
7124	Anläggningsarbetare	Kvinnor	60	91	38	18 600	260	18 800
		Män	2 100	98	47	19 600	1 010	20 600
		Totalt	2 200	98	47	19 600	990	20 600
7137	Fastighetsskötare	Kvinnor	960	70	40	17 600	1 140	18 800
		Män	9 500	90	49	18 900	620	19 500
		Totalt	10 400	88	48	18 800	670	19 500
7242	Tele- och elektronikreparatörer m.fl.	Kvinnor	210	92	42	22 700	70	22 800
		Män	1 500	95	41	22 800	140	23 000
		Totalt	1 700	94	41	22 800	130	23 000
8160	Driftmaskinister m.fl.	Kvinnor	30	93	43	21 300	1 190	22 500
		Män	1 300	97	50	20 900	1 700	22 600
		Totalt	1 400	97	50	20 900	1 690	22 600
9122	Hotell- och kontorsstädare m.fl.	Kvinnor	13 800	75	47	16 900	140	17 100
		Män	880	75	42	16 800	330	17 100
		Totalt	14 700	75	47	16 900	150	17 100
9130	Köks- och restaurangbiträden	Kvinnor	18 200	70	47	16 900	320	17 200
		Män	960	68	37	16 500	610	17 100
		Totalt	19 100	69	46	16 900	330	17 200
9142	Vaktmästare m.fl.	Kvinnor	230	72	44	18 100	700	18 800
		Män	710	85	48	18 400	450	18 900
		Totalt	940	82	47	18 400	510	18 900
9150	Renhållnings- och återvinningsarbetare	Kvinnor	80	67	36	17 900	1 150	19 100
		Män	970	90	46	19 500	750	20 300
		Totalt	1 000	88	45	19 400	780	20 200

4. Primärkommunal sektor 2007. Genomsnittlig månadslön i kronor efter yrke, ålder och kön

4. Municipal sector 2007. Average monthly salary in SEK by occupation, age and sex

SSYK	Kön	Yrke ¹	Ålder									
			Samtliga ²	18 -24	25-29	30-34	35-39	40-44	45-49	50-54	55-59	60-64
Samtliga	Kvinnor	Lön	21 400	17 600	19 600	20 600	21 000	21 300	21 800	22 400	22 800	22 800
		Antal	605 000	47 300	42 100	53 900	66 900	82 000	82 300	84 300	82 200	63 900
	Män	Lön	23 500	17 600	20 000	21 700	22 800	23 300	24 000	24 900	26 000	26 400
		Antal	157 200	11 400	12 400	15 600	16 800	18 400	18 800	21 600	23 200	19 000
	Totalt	Lön	21 800	17 600	19 700	20 900	21 400	21 700	22 200	22 900	23 500	23 600
Antal	762 200	58 700	54 600	69 500	83 700	100 400	101 100	105 900	105 400	82 900		
1227 Verksamhets- chefer inom utbildning	Kvinnor	Lön	34 900	–	28 300	30 400	31 900	32 800	34 400	34 800	35 800	36 000
		Antal	5 700	–	10	90	250	490	810	1 400	1 600	1 100
	Män	Lön	36 500	–	29 300	32 000	33 700	34 800	36 300	36 800	37 600	37 900
		Antal	3 400	–	10	110	310	330	490	670	840	670
	Totalt	Lön	35 500	–	28 700	31 300	32 900	33 600	35 100	35 500	36 400	36 800
Antal	9 100	–	10	190	560	820	1 300	2 100	2 400	1 700		
2321 Gymnasielärare i allmänna ämnen	Kvinnor	Lön	26 200	20 900	22 400	23 700	24 500	25 200	26 400	27 100	28 300	29 000
		Antal	10 100	70	780	1 100	1 100	1 300	1 200	1 100	1 500	1 900
	Män	Lön	26 900	19 800	22 200	23 900	25 000	25 800	26 800	27 600	28 500	29 300
		Antal	7 700	40	380	790	900	760	840	1 000	1 400	1 600
	Totalt	Lön	26 500	20 500	22 400	23 800	24 700	25 400	26 500	27 300	28 400	29 200
Antal	17 800	110	1 200	1 900	2 000	2 000	2 100	2 100	2 900	3 500		
2323 Lärare i estetiska och praktiska ämnen	Kvinnor	Lön	24 200	18 500	21 600	22 400	23 100	23 500	24 300	25 100	25 900	26 600
		Antal	10 900	170	830	1 100	1 100	1 500	1 700	1 700	1 500	1 300
	Män	Lön	24 200	18 800	21 300	22 500	23 200	23 900	24 600	25 200	25 800	26 400
		Antal	9 300	150	760	1 100	1 100	1 100	1 100	1 400	1 500	1 100
	Totalt	Lön	24 200	18 700	21 400	22 500	23 100	23 700	24 400	25 100	25 800	26 500
Antal	20 300	330	1 600	2 300	2 200	2 600	2 800	3 100	3 000	2 300		
2330 Grundskollärare	Kvinnor	Lön	24 000	17 700	21 000	22 300	22 900	23 200	24 000	25 200	26 500	27 200
		Antal	56 700	1 200	4 200	7 800	8 300	7 300	6 100	6 700	8 700	6 500
	Män	Lön	24 100	17 300	20 700	22 400	23 300	23 500	24 300	25 300	26 400	27 200
		Antal	17 600	680	1 300	2 400	2 600	1 900	1 700	2 100	2 600	2 300
	Totalt	Lön	24 000	17 500	20 900	22 300	23 000	23 300	24 100	25 200	26 500	27 200
Antal	74 300	1 900	5 500	10 200	10 900	9 300	7 800	8 800	11 300	8 700		
2340 Speciallärare	Kvinnor	Lön	26 700	18 900	21 700	23 200	24 300	24 800	25 800	26 700	27 700	28 200
		Antal	10 600	20	150	340	580	900	1 400	2 200	2 900	2 100
	Män	Lön	26 400	19 800	21 100	22 900	24 000	24 400	25 300	26 500	27 600	28 200
		Antal	2 000	10	40	110	170	170	200	310	540	480
	Totalt	Lön	26 600	19 100	21 600	23 100	24 200	24 800	25 700	26 700	27 700	28 200
Antal	12 600	20	190	460	750	1 100	1 600	2 500	3 400	2 600		
2470 Administratörer i offentlig förvaltning	Kvinnor	Lön	25 600	18 800	22 900	24 500	24 800	25 200	25 500	26 500	26 800	26 500
		Antal	10 100	120	560	850	990	1 400	1 600	1 700	1 600	1 400
	Män	Lön	27 700	18 700	22 800	24 900	26 000	27 300	26 800	27 900	29 100	29 700
		Antal	6 200	60	250	430	520	610	770	1 000	1 300	1 300
	Totalt	Lön	26 400	18 700	22 900	24 600	25 200	25 800	25 900	27 000	27 800	28 000
Antal	16 400	190	810	1 300	1 500	2 000	2 300	2 700	3 000	2 600		
2492 Socialsekreterare och kuratorer	Kvinnor	Lön	24 500	20 800	21 900	23 200	24 000	24 700	25 200	25 900	25 900	26 300
		Antal	14 700	270	1 500	1 900	2 000	2 200	2 000	2 000	1 700	1 100
	Män	Lön	25 100	20 600	21 700	23 200	24 100	24 800	25 500	26 100	26 400	26 600
		Antal	3 000	20	160	320	370	400	420	540	470	320
	Totalt	Lön	24 600	20 800	21 900	23 200	24 000	24 700	25 200	25 900	26 100	26 400
Antal	17 700	290	1 700	2 300	2 400	2 600	2 400	2 500	2 100	1 500		
3239 Övriga sjuk- sköterskor	Kvinnor	Lön	26 100	22 400	23 700	24 700	25 300	26 000	26 200	26 800	26 800	27 000
		Antal	9 200	90	390	670	1 100	1 400	1 400	1 500	1 500	1 200
	Män	Lön	27 000	25 500	24 100	26 200	26 600	26 900	27 500	27 500	27 600	27 200
		Antal	890	10	50	70	120	160	140	130	140	80
	Totalt	Lön	26 200	22 600	23 700	24 800	25 400	26 100	26 400	26 800	26 900	27 000
Antal	10 100	90	440	740	1 300	1 600	1 600	1 600	1 600	1 200		
3310 Förskollärare och fritidspedagoger	Kvinnor	Lön	21 800	17 900	20 000	20 700	21 200	21 600	22 200	22 800	23 200	23 400
		Antal	62 100	1 700	4 900	6 700	8 400	9 300	9 500	10 000	7 600	4 200
	Män	Lön	21 400	16 800	19 500	20 800	21 300	21 900	22 200	22 800	23 000	22 700
		Antal	5 200	290	520	770	750	770	640	730	520	230
	Totalt	Lön	21 800	17 700	19 900	20 700	21 200	21 700	22 200	22 800	23 200	23 400
Antal	67 400	1 900	5 400	7 500	9 100	10 100	10 100	10 700	8 100	4 400		

1) Endast de 20 vanligaste yrkena redovisas här, för fler yrken se Sveriges statistiska databaser på www.scb.se

2) Antalsuppgiften avser lönepopulationen, inte antal sysselsatta. Se Se förklaring i stycket *Objekt och population* under avsnittet *Fakta om statistiken*. För antal sysselsatta, se tabell 12 – 14.

4. Forts

SSYK	Kön		Ålder									
			Samtliga ²	18-24	25-29	30-34	35-39	40-44	45-49	50-54	55-59	60-64
3461 Behandlings- assistenter m.fl.	Kvinnor	Lön	22 800	20 100	21 800	22 400	22 600	22 800	23 000	23 500	23 700	23 700
		Antal	7 500	290	710	810	830	1 100	1 100	1 100	930	660
	Män	Lön	22 300	19 000	21 100	21 700	22 500	22 100	22 700	22 600	23 000	22 900
		Antal	2 200	60	200	280	300	340	320	340	240	160
	Totalt	Lön	22 700	19 900	21 700	22 200	22 600	22 600	22 900	23 300	23 600	23 500
	Antal	9 800	350	910	1 100	1 100	1 400	1 400	1 500	1 200	820	
3462 Fritidsledare m.fl.	Kvinnor	Lön	19 900	17 400	19 000	19 700	20 300	20 400	20 800	21 000	21 100	20 600
		Antal	4 600	590	600	550	530	610	620	510	330	280
	Män	Lön	20 000	17 700	18 800	19 700	20 100	20 600	21 200	22 000	22 000	23 000
		Antal	3 900	610	670	580	450	440	380	330	260	150
	Totalt	Lön	20 000	17 600	18 900	19 700	20 200	20 500	21 000	21 400	21 500	21 500
	Antal	8 500	1 200	1 300	1 100	980	1 100	1 000	840	590	430	
4190 Övrig kontors- personal	Kvinnor	Lön	20 000	17 300	19 000	19 300	19 800	19 900	20 100	20 200	20 200	20 100
		Antal	12 100	130	210	400	850	1 500	1 900	2 100	2 500	2 500
	Män	Lön	19 500	16 000	18 700	19 000	20 200	19 800	19 300	20 200	20 300	19 900
		Antal	840	50	60	70	70	80	100	120	150	130
	Totalt	Lön	20 000	16 900	18 900	19 300	19 900	19 900	20 000	20 200	20 200	20 100
	Antal	12 900	190	270	480	920	1 600	2 000	2 200	2 600	2 600	
5122 Kockar och kokerskor	Kvinnor	Lön	18 500	17 200	17 600	18 100	18 200	18 400	18 600	18 600	18 700	18 700
		Antal	8 100	280	280	490	810	1 200	1 400	1 200	1 300	1 200
	Män	Lön	18 700	17 300	18 800	18 300	18 900	18 900	19 000	19 000	18 900	19 100
		Antal	840	90	90	70	110	110	110	120	90	50
	Totalt	Lön	18 500	17 200	17 900	18 100	18 300	18 500	18 600	18 700	18 700	18 700
	Antal	9 000	360	370	570	910	1 300	1 500	1 300	1 400	1 300	
5131 Barnskötare m.fl.	Kvinnor	Lön	17 700	15 600	16 700	17 200	17 700	18 000	18 300	18 500	18 500	18 400
		Antal	67 100	9 300	5 000	5 400	7 200	8 800	8 800	8 700	8 000	5 800
	Män	Lön	17 300	15 700	17 100	17 800	18 300	18 500	18 700	18 800	19 000	18 400
		Antal	7 700	2 400	1 300	950	740	730	520	470	360	280
	Totalt	Lön	17 600	15 600	16 800	17 300	17 700	18 100	18 400	18 500	18 500	18 400
	Antal	74 800	11 600	6 300	6 400	8 000	9 500	9 300	9 200	8 400	6 100	
5132 Undersköterskor, sjukvårdsbiträden m.fl.	Kvinnor	Lön	20 300	18 700	19 300	19 900	20 300	20 500	20 700	20 700	20 700	20 700
		Antal	90 100	6 100	5 700	8 700	11 400	14 500	13 800	13 000	10 400	6 400
	Män	Lön	20 200	18 700	19 600	20 000	20 400	20 600	20 500	20 800	20 400	20 800
		Antal	5 600	590	620	770	740	810	780	590	470	190
	Totalt	Lön	20 300	18 700	19 400	19 900	20 300	20 500	20 700	20 700	20 700	20 700
	Antal	95 600	6 700	6 300	9 400	12 100	15 400	14 600	13 600	10 900	6 500	
5133 Vårdbiträden, personliga assistenter m.fl.	Kvinnor	Lön	19 200	17 900	18 700	19 100	19 400	19 700	19 800	19 900	19 800	19 700
		Antal	92 600	19 100	8 500	7 100	8 300	10 300	9 700	9 700	10 300	9 500
	Män	Lön	19 200	18 100	18 900	19 400	19 800	19 900	20 100	20 000	19 800	19 700
		Antal	13 300	3 300	2 100	1 500	1 500	1 500	1 200	1 000	780	450
	Totalt	Lön	19 200	17 900	18 700	19 100	19 500	19 700	19 900	19 900	19 800	19 700
	Antal	105 900	22 400	10 700	8 600	9 800	11 800	10 900	10 700	11 100	10 000	
5134 Skötare och vårdare	Kvinnor	Lön	20 400	18 700	19 500	20 000	20 500	20 700	20 800	20 900	20 900	20 900
		Antal	34 200	3 900	3 000	3 100	3 800	4 900	4 800	4 400	3 700	2 500
	Män	Lön	20 400	18 800	19 600	20 000	20 700	20 900	21 000	21 100	21 100	21 000
		Antal	8 100	930	1 000	970	1 000	1 100	980	920	760	450
	Totalt	Lön	20 400	18 700	19 500	20 000	20 500	20 700	20 900	20 900	20 900	20 900
	Antal	42 300	4 900	4 000	4 100	4 800	6 000	5 800	5 400	4 500	3 000	
7137 Fastighetsskötare	Kvinnor	Lön	18 800	17 800	18 700	18 800	19 000	19 300	19 100	19 300	18 500	19 000
		Antal	960	190	90	80	100	130	130	90	80	90
	Män	Lön	19 500	17 700	18 800	19 300	19 700	19 700	19 700	19 800	19 700	19 500
		Antal	9 500	400	290	400	650	1 100	1 400	1 700	1 800	1 700
	Totalt	Lön	19 500	17 700	18 800	19 200	19 600	19 600	19 600	19 800	19 600	19 500
	Antal	10 400	590	380	480	750	1 300	1 500	1 800	1 900	1 800	
9122 Hotell- och kontorsstädare m.fl.	Kvinnor	Lön	17 100	15 500	16 100	16 500	16 700	17 000	17 300	17 300	17 400	17 500
		Antal	13 800	720	560	870	1 300	1 800	1 900	2 100	2 500	2 200
	Män	Lön	17 100	16 000	16 500	17 100	16 800	17 300	17 500	17 500	17 600	17 400
		Antal	880	120	60	100	80	120	110	110	100	70
	Totalt	Lön	17 100	15 600	16 200	16 600	16 700	17 000	17 300	17 300	17 400	17 500
	Antal	14 700	850	620	970	1 400	1 900	2 000	2 200	2 600	2 300	
9130 Köks- och restaurang- biträden	Kvinnor	Lön	17 200	16 400	16 500	16 800	16 900	17 100	17 300	17 500	17 500	17 600
		Antal	18 200	1 300	680	1 100	1 600	2 400	2 600	2 500	3 100	3 100
	Män	Lön	17 100	16 400	16 800	17 500	17 100	17 300	17 400	17 300	17 300	17 800
		Antal	960	230	130	80	90	110	110	90	90	50
	Totalt	Lön	17 200	16 400	16 600	16 800	17 000	17 100	17 300	17 500	17 500	17 600
	Antal	19 100	1 500	810	1 100	1 700	2 500	2 700	2 500	3 200	3 100	

5. Primärkommunal sektor 2007. Genomsnittlig månadslön i kronor efter yrke, region och kön

5. Municipal sector 2007. Average monthly salary in SEK by occupation, region and sex.

SSYK	Kön	Yrke ¹	Region ²								
			Samtliga ³	1	2	3	4	5	6	7	8
Samtliga	Kvinnor	Lön	21 400	22 800	21 100	21 100	21 300	21 200	20 900	21 100	21 200
		Antal	605 000	87 600	101 500	64 400	86 500	130 900	64 100	29 100	40 800
	Män	Lön	23 500	24 200	23 200	23 800	23 400	23 600	23 200	22 700	22 600
		Antal	157 200	26 900	25 100	15 200	22 900	32 000	15 700	7 900	11 500
	Totalt	Lön	21 800	23 200	21 500	21 600	21 800	21 700	21 300	21 500	21 500
Antal	762 200	114 500	126 600	79 700	109 500	163 000	79 800	37 000	52 200		
1227 Verksamhetschefer inom utbildning	Kvinnor	Lön	34 900	38 000	34 100	33 600	34 700	34 200	34 000	33 900	34 200
		Antal	5 700	1 000	910	510	880	1 200	510	260	370
	Män	Lön	36 500	40 800	36 000	36 000	36 200	35 600	35 700	35 500	35 100
		Antal	3 400	470	540	400	550	730	360	160	210
	Totalt	Lön	35 500	38 900	34 800	34 700	35 300	34 700	34 700	34 500	34 500
Antal	9 100	1 500	1 400	910	1 400	2 000	880	410	580		
2321 Gymnasielärare i allmänna ämnen	Kvinnor	Lön	26 200	27 400	25 800	25 900	26 000	26 400	25 500	26 200	25 700
		Antal	10 100	1 700	1 900	910	1 500	2 100	970	420	680
	Män	Lön	26 900	27 900	26 500	26 800	26 400	27 200	26 500	26 800	26 500
		Antal	7 700	1 200	1 300	790	1 200	1 700	780	300	440
	Totalt	Lön	26 500	27 600	26 100	26 300	26 100	26 800	26 000	26 400	26 000
Antal	17 800	2 900	3 200	1 700	2 700	3 800	1 700	720	1 100		
2323 Lärare i estetiska och praktiska ämnen	Kvinnor	Lön	24 200	25 200	23 700	23 900	24 000	24 000	23 600	24 300	24 100
		Antal	10 900	2 400	1 900	1 000	1 400	2 000	1 200	460	710
	Män	Lön	24 200	25 100	23 800	24 100	24 200	24 100	23 800	24 200	24 000
		Antal	9 300	1 800	1 600	880	1 300	1 700	1 000	430	650
	Totalt	Lön	24 200	25 200	23 700	24 000	24 100	24 000	23 700	24 300	24 000
Antal	20 300	4 100	3 400	1 900	2 700	3 700	2 200	890	1 400		
2330 Grundskollärare	Kvinnor	Lön	24 000	25 600	23 600	23 700	24 000	23 900	23 400	23 400	23 700
		Antal	56 700	9 400	9 700	5 600	8 500	11 800	5 500	2 600	3 700
	Män	Lön	24 100	25 400	23 600	24 200	23 800	23 900	23 600	23 500	23 800
		Antal	17 600	2 700	2 900	1 800	2 700	4 000	1 700	800	1 200
	Totalt	Lön	24 000	25 600	23 600	23 800	23 900	23 900	23 400	23 400	23 700
Antal	74 300	12 100	12 600	7 400	11 200	15 800	7 100	3 400	4 800		
2340 Speciallärare	Kvinnor	Lön	26 700	27 900	26 300	26 300	26 400	26 700	26 000	26 600	26 300
		Antal	10 600	1 900	1 800	1 100	1 600	2 000	1 100	490	710
	Män	Lön	26 400	27 200	26 100	26 400	26 400	26 400	25 700	26 200	26 400
		Antal	2 000	270	370	220	330	400	240	90	110
	Totalt	Lön	26 600	27 800	26 300	26 300	26 400	26 600	25 900	26 500	26 300
Antal	12 600	2 100	2 100	1 300	2 000	2 400	1 300	580	820		
2470 Administratörer i offentlig förvaltning	Kvinnor	Lön	25 600	28 500	25 400	25 100	24 900	24 700	24 200	24 700	24 500
		Antal	10 100	2 100	1 500	750	1 400	2 400	950	440	660
	Män	Lön	27 700	30 700	27 300	27 400	27 200	27 700	26 500	25 600	26 500
		Antal	6 200	930	1 000	600	1 000	1 200	690	300	430
	Totalt	Lön	26 400	29 200	26 200	26 100	25 900	25 800	25 100	25 100	25 300
Antal	16 400	3 000	2 600	1 300	2 400	3 600	1 600	750	1 100		
2492 Socialsekreterare och kuratorer	Kvinnor	Lön	24 500	25 700	24 000	24 300	24 200	24 400	24 100	24 000	24 000
		Antal	14 700	3 100	2 500	1 200	2 100	3 200	1 200	610	740
	Män	Lön	25 100	25 900	24 700	25 300	25 200	24 700	25 100	24 400	25 000
		Antal	3 000	650	540	250	480	650	230	100	130
	Totalt	Lön	24 600	25 800	24 100	24 500	24 400	24 500	24 300	24 100	24 100
Antal	17 700	3 800	3 100	1 400	2 600	3 900	1 400	710	870		
3239 Övriga sjuksköterskor	Kvinnor	Lön	26 100	30 400	25 800	25 100	26 100	25 600	25 200	25 900	25 400
		Antal	9 200	980	1 500	1 200	1 200	2 100	970	470	650
	Män	Lön	27 000	31 000	26 900	26 500	26 600	26 300	26 100	25 700	26 200
		Antal	890	100	170	140	120	170	90	40	70
	Totalt	Lön	26 200	30 500	25 900	25 300	26 100	25 600	25 200	25 900	25 400
Antal	10 100	1 100	1 700	1 400	1 400	2 300	1 100	510	720		
3310 Förskollärare och fritidspedagoger	Kvinnor	Lön	21 800	23 700	21 600	21 400	21 800	21 500	21 000	21 300	21 800
		Antal	62 100	9 400	10 300	6 700	9 200	13 400	6 200	2 800	4 000
	Män	Lön	21 400	22 700	21 400	21 300	21 400	20 900	20 800	20 500	21 400
		Antal	5 200	910	800	510	810	980	550	250	430
	Totalt	Lön	21 800	23 600	21 600	21 400	21 700	21 400	21 000	21 300	21 800
Antal	67 400	10 300	11 100	7 200	10 000	14 400	6 800	3 000	4 400		

1) Endast de 20 vanligaste yrkena redovisas här, för fler yrken se Sveriges statistiska databaser på www.scb.se

2) Regionerna är indelade enligt NUTS 2 enligt följande: 1: Stockholms län, 2: Uppsala, Södermanlands, Östergötlands, Örebro och Västmanlands län, 3: Jönköpings, Kronobergs, Kalmar och Gotlands län, 4: Blekinge och Skåne län, 5: Hallands och Västra Götalands län, 6: Värmlands, Dalarnas och Gävleborgs län, 7: Västernorrlands och Jämtlands län, 8: Västerbottens och Norrbottens län.

5. Forts

SSYK	Kön	Yrke ¹	Region ²								
			Samtliga ³	1	2	3	4	5	6	7	8
3461 Behandlings- assistenter m.fl.	Kvinnor	Lön	22 800	24 300	22 100	22 300	23 100	22 500	22 100	23 200	22 800
		Antal	7 500	1 300	1 100	850	1 100	1 700	710	280	440
	Män	Lön	22 300	23 500	21 900	22 000	22 400	22 000	22 000	22 500	21 600
		Antal	2 200	380	320	330	300	450	210	80	160
	Totalt	Lön	22 700	24 200	22 100	22 200	23 000	22 400	22 100	23 000	22 400
		Antal	9 800	1 700	1 500	1 200	1 400	2 100	920	360	610
3462 Fritidsledare m.fl.	Kvinnor	Lön	19 900	20 300	19 200	19 800	19 700	20 200	20 400	19 600	19 800
		Antal	4 600	970	760	380	640	1 100	330	150	280
	Män	Lön	20 000	20 100	19 500	20 200	19 700	20 200	20 500	19 900	20 200
		Antal	3 900	940	620	290	520	790	310	150	260
	Totalt	Lön	20 000	20 200	19 300	20 000	19 700	20 200	20 500	19 700	20 000
		Antal	8 500	1 900	1 400	670	1 200	1 900	650	300	530
4190 Övrig kontorspersonal	Kvinnor	Lön	20 000	21 200	19 600	20 000	19 700	19 900	19 700	20 100	20 000
		Antal	12 100	1 600	2 100	1 300	1 900	2 500	1 400	530	840
	Män	Lön	19 500	19 900	18 700	19 100	19 500	19 600	20 000	19 800	20 000
		Antal	840	160	130	90	140	150	70	50	50
	Totalt	Lön	20 000	21 100	19 600	19 900	19 700	19 800	19 800	20 100	20 000
		Antal	12 900	1 800	2 200	1 300	2 000	2 600	1 500	580	880
5122 Kockar och kokerskor	Kvinnor	Lön	18 500	19 100	18 200	18 600	18 300	18 400	18 300	18 300	18 600
		Antal	8 100	790	1 400	970	1 100	1 800	860	480	760
	Män	Lön	18 700	20 100	18 000	18 800	18 500	18 300	18 100	17 800	18 500
		Antal	840	170	130	60	130	150	60	60	80
	Totalt	Lön	18 500	19 300	18 200	18 600	18 400	18 400	18 300	18 200	18 600
		Antal	9 000	960	1 500	1 000	1 200	1 900	920	540	840
5131 Barnskötare m.fl.	Kvinnor	Lön	17 700	18 000	17 500	17 700	17 600	17 500	17 600	17 400	17 900
		Antal	67 100	13 900	12 200	5 400	9 200	14 300	5 700	2 900	3 600
	Män	Lön	17 300	17 600	17 100	17 500	17 100	17 300	17 500	17 000	17 400
		Antal	7 700	2 100	1 300	420	1 000	1 400	650	370	440
	Totalt	Lön	17 600	18 000	17 500	17 700	17 600	17 400	17 600	17 400	17 900
		Antal	74 800	16 100	13 500	5 800	10 200	15 600	6 300	3 200	4 000
5132 Undersköterskor, sjukvårdsbiträden m.fl.	Kvinnor	Lön	20 300	21 100	20 200	20 300	20 200	20 300	20 000	20 500	20 500
		Antal	90 100	6 000	16 000	10 100	12 400	22 700	11 100	5 600	6 200
	Män	Lön	20 200	21 200	20 000	20 200	19 800	20 100	19 800	20 000	20 100
		Antal	5 600	740	950	430	710	1 300	460	410	560
	Totalt	Lön	20 300	21 100	20 200	20 300	20 200	20 300	20 000	20 500	20 500
		Antal	95 600	6 700	17 000	10 500	13 100	24 000	11 600	6 000	6 700
5133 Vårdbiträden, personliga assistenter m.fl.	Kvinnor	Lön	19 200	19 700	18 800	19 300	19 200	19 100	19 200	19 000	19 400
		Antal	92 600	12 200	14 800	11 400	13 100	17 000	12 300	4 400	7 400
	Män	Lön	19 200	20 000	18 700	19 400	19 000	19 000	19 100	19 000	19 100
		Antal	13 300	3 000	1 800	1 100	1 500	2 300	1 400	870	1 400
	Totalt	Lön	19 200	19 800	18 800	19 300	19 200	19 100	19 200	19 000	19 300
		Antal	105 900	15 200	16 600	12 500	14 600	19 300	13 600	5 300	8 800
5134 Skötare och vårdare	Kvinnor	Lön	20 400	20 700	20 200	20 300	20 200	20 500	20 100	20 200	20 400
		Antal	34 200	5 200	5 800	4 400	4 400	6 700	3 200	1 900	2 600
	Män	Lön	20 400	21 100	20 400	20 300	20 100	20 500	19 700	20 300	20 000
		Antal	8 100	1 900	1 200	690	980	1 400	690	550	670
	Totalt	Lön	20 400	20 800	20 300	20 300	20 200	20 500	20 000	20 200	20 300
		Antal	42 300	7 100	7 000	5 100	5 400	8 100	3 900	2 500	3 300
7137 Fastighetsskötare	Kvinnor	Lön	18 800	19 200	18 700	18 200	18 700	19 200	18 500	18 000	18 400
		Antal	960	140	200	80	120	220	80	50	80
	Män	Lön	19 500	20 100	19 100	19 700	19 300	19 800	19 300	19 100	19 400
		Antal	9 500	1 400	1 400	1 000	1 500	2 200	960	440	720
	Totalt	Lön	19 500	20 000	19 000	19 600	19 300	19 700	19 200	19 000	19 300
		Antal	10 400	1 500	1 600	1 100	1 600	2 400	1 000	480	800
9122 Hotell- och kontorsstädare m.fl.	Kvinnor	Lön	17 100	17 000	16 900	17 100	17 100	17 000	17 200	17 300	17 300
		Antal	13 800	780	1 500	1 900	2 300	3 700	1 700	680	1 300
	Män	Lön	17 100	16 800	16 900	17 400	16 800	17 400	16 800	17 400	17 300
		Antal	880	150	80	70	150	240	70	60	70
	Totalt	Lön	17 100	17 000	16 900	17 100	17 000	17 000	17 100	17 300	17 300
		Antal	14 700	930	1 600	2 000	2 500	3 900	1 700	740	1 300
9130 Köks- och restaurangbiträden	Kvinnor	Lön	17 200	17 400	16 900	17 500	17 200	17 100	17 300	17 400	17 600
		Antal	18 200	2 000	2 800	2 200	2 700	4 700	1 900	800	1 100
	Män	Lön	17 100	17 400	16 500	17 500	16 700	16 900	17 300	17 100	17 200
		Antal	960	240	100	70	160	170	80	60	80
	Totalt	Lön	17 200	17 400	16 900	17 500	17 100	17 100	17 300	17 300	17 500
		Antal	19 100	2 300	2 900	2 300	2 900	4 900	1 900	860	1 200

3) Antalsuppgiften avser lönepopulationen, inte antal sysselsatta. Se förklaring i stycket *Objekt och population* under avsnittet *Fakta om statistiken*. För antal sysselsatta, se tabell 12 – 14.

6. Primärkommunal sektor 2007. Antal sysselsatta efter månadslöneintervall i kronor och kön

6. Municipal sector 2007. Number of employees by monthly salary interval in SEK and sex

Månadslön	Antal ¹		
	Kvinnor	Män	Totalt
Totalt	605 000	157 200	762 200
- 14 999	9 900	2 200	12 100
15 000 - 16 999	51 200	10 300	61 500
17 000 - 18 999	126 400	21 400	147 800
19 000 - 20 999	145 600	27 100	172 700
21 000 - 22 999	101 300	25 500	126 700
23 000 - 24 999	70 100	21 200	91 300
25 000 - 26 999	42 900	16 400	59 300
27 000 - 28 999	26 700	12 300	39 000
29 000 - 30 999	13 200	6 900	20 100
31 000 - 32 999	6 200	3 700	9 900
33 000 - 34 999	3 900	2 500	6 400
35 000 - 36 999	2 800	2 000	4 800
37 000 - 38 999	1 500	1 500	3 000
39 000 - 40 999	1 000	1 000	2 000
41 000 - 42 999	690	740	1 400
43 000 - 44 999	410	570	980
45 000 - 46 999	340	460	810
47 000 - 48 999	230	320	550
49 000 - 50 999	180	260	440
51 000 - 52 999	140	180	320
53 000 - 54 999	90	130	210
55 000 -	350	550	900

1) Antalsuppgiften avser lönepopulationen, inte antal sysselsatta. Se förklaring i stycket *Objekt och population* under avsnittet *Fakta om statistiken*. För antal sysselsatta, se tabell 12 – 14.

7. Primärkommunal sektor 2007. Genomsnittlig månadslön och lönespridning i kronor efter utbildningsinriktning och kön

7. Municipal sector 2007. Average monthly salary and salary dispersion in SEK by field of education and sex

Utbildningsinriktning	Kön	Antal ¹	Månadslön				Ålder
			Undre kvartil	Median	Övre kvartil	Medellön	
Samtliga	Kvinnor	605 000	18 500	20 500	23 400	21 400	44
	Män	157 200	19 400	22 300	26 100	23 500	44
	Totalt	762 200	18 600	20 800	24 000	21 800	44
0 Allmän utbildning	Kvinnor	85 200	17 100	18 400	20 100	18 700	43
	Män	23 400	17 600	19 400	21 600	20 000	42
	Totalt	108 600	17 100	18 600	20 400	19 000	43
1 Pedagogik och lärarutbildning	Kvinnor	159 500	21 400	23 200	26 100	23 900	46
	Män	43 700	22 600	25 200	28 000	25 800	47
	Totalt	203 200	21 500	23 600	26 600	24 400	46
2 Humaniora och konst	Kvinnor	18 700	17 000	19 500	22 500	20 200	36
	Män	7 000	18 000	20 600	23 700	21 400	38
	Totalt	25 700	17 300	19 800	22 900	20 500	37
3 Samhällsvetenskap, juridik, handel och administration	Kvinnor	63 900	18 400	20 200	23 000	21 500	46
	Män	15 100	19 600	23 000	28 500	25 400	45
	Totalt	79 000	18 500	20 500	24 000	22 200	46
4 Naturvetenskap, matematik och data	Kvinnor	5 800	18 200	20 400	23 700	21 300	41
	Män	3 600	19 600	22 900	26 500	23 900	42
	Totalt	9 400	18 600	21 200	24 900	22 300	41
5 Teknik och tillverkning	Kvinnor	14 100	17 800	19 600	22 500	20 900	44
	Män	29 800	19 000	21 500	25 300	23 100	46
	Totalt	44 000	18 600	20 800	24 500	22 400	45
6 Lant- och skogsbruk samt djursjukvård	Kvinnor	4 100	16 700	18 400	20 300	19 000	35
	Män	2 300	18 700	20 300	23 700	21 800	47
	Totalt	6 400	17 300	19 000	21 500	20 000	39
7 Hälso- och sjukvård samt social omsorg	Kvinnor	207 200	18 700	20 200	22 900	21 200	44
	Män	20 400	19 100	21 500	24 900	22 900	42
	Totalt	227 600	18 700	20 300	23 100	21 300	44
8 Tjänster	Kvinnor	36 700	17 500	18 700	20 200	19 100	44
	Män	9 000	19 300	22 200	25 500	23 200	44
	Totalt	45 700	17 700	19 100	21 100	19 900	44

1) Antalsuppgiften avser lönepopulationen, inte antal sysselsatta. Se förklaring i stycket *Objekt och population* under avsnittet *Fakta om statistiken*. För antal sysselsatta, se tabell 12 – 14.

Uppgifterna i tabellen är korrigerade 2012-11-22.

8. Primärkommunal sektor 2007. Genomsnittlig månadslön och lönespridning i kronor efter utbildningsnivå och kön

8. Municipal sector 2007. Average monthly salary and salary dispersion in SEK by level of education and sex

Utbildningsnivå	Kön	Antal ¹	Månadslön				Ålder
			Undre kvartil	Median	Övre kvartil	Medellön	
Samtliga	Kvinnor	605 000	18 500	20 500	23 400	21 400	44
	Män	157 200	19 400	22 300	26 100	23 500	44
	Totalt	762 200	18 600	20 800	24 000	21 800	44
1 Förgymnasial utbildning kortare än 9 år	Kvinnor	14 100	17 100	18 000	19 300	18 300	56
	Män	3 900	18 200	19 500	21 300	20 000	57
	Totalt	17 900	17 200	18 300	19 700	18 700	56
2 Förgymnasial utbildning minst 9 år	Kvinnor	34 500	17 000	18 300	19 900	18 600	43
	Män	9 900	17 800	19 400	21 600	20 000	43
	Totalt	44 300	17 100	18 500	20 200	18 900	43
3 Gymnasial utbildning, högst 2 år	Kvinnor	178 600	18 300	19 500	20 900	19 800	48
	Män	30 700	18 700	20 300	22 600	21 000	47
	Totalt	209 300	18 300	19 600	21 100	19 900	48
4 Gymnasial utbildning 3 år	Kvinnor	110 900	17 100	18 700	20 300	18 900	35
	Män	29 700	17 600	19 800	22 800	20 900	37
	Totalt	140 700	17 200	18 900	20 700	19 300	35
5 Eftergymnasial utbildning, kortare än 3 år	Kvinnor	97 300	20 400	22 200	24 500	22 800	46
	Män	29 100	20 600	23 600	27 000	24 400	46
	Totalt	126 400	20 500	22 400	25 000	23 200	46
6 Eftergymnasial utbildning, 3 år eller längre	Kvinnor	168 100	21 700	24 200	27 000	24 700	44
	Män	53 000	22 600	25 500	28 900	26 800	45
	Totalt	221 100	21 900	24 500	27 400	25 200	44
7 Forskarutbildning	Kvinnor	650	22 500	26 300	30 900	27 100	48
	Män	650	24 100	27 900	33 200	29 700	50
	Totalt	1 300	23 200	27 000	32 000	28 400	49

1) Antalsuppgiften avser lönepopulationen, inte antal sysselsatta. Se förklaring i stycket *Objekt och population* under avsnittet *Fakta om statistiken*. För antal sysselsatta, se tabell 12 – 14.

9. Primärkommunal sektor 2007. Genomsnittlig månadslön och lönespridning i kronor efter utbildning och kön

9. Municipal sector 2007. Average monthly salary and salary dispersion in SEK by education and sex

Utbildning ¹	Kön	Antal ²	Månadslön				Ålder
			Undre kvartil	Median	Övre kvartil	Medellön	
Samtliga	Kvinnor	605 000	18 500	20 500	23 400	21 400	44
	Män	157 200	19 400	22 300	26 100	23 500	44
	Totalt	762 200	18 600	20 800	24 000	21 800	44
Allmän utbildning							
Folkskoleutbildning och motsvarande	Kvinnor	14 100	17 100	18 000	19 300	18 300	56
	Män	3 900	18 200	19 500	21 300	20 000	57
	Totalt	17 900	17 200	18 300	19 700	18 700	56
Grundskoleutbildning och motsvarande	Kvinnor	34 500	17 000	18 300	19 900	18 600	43
	Män	9 900	17 800	19 400	21 600	20 000	43
	Totalt	44 300	17 100	18 500	20 200	18 900	43
Samhällsvetenskaplig, social och humanistisk gymnasieutbildning	Kvinnor	33 400	17 200	18 900	20 600	19 100	39
	Män	7 700	17 200	19 300	21 800	20 000	36
	Totalt	41 200	17 200	18 900	20 800	19 300	39
Naturvetenskaplig gymnasieutbildning	Kvinnor	3 200	16 200	18 100	20 100	18 500	32
	Män	2 000	16 900	19 300	22 300	20 300	35
	Totalt	5 200	16 400	18 500	20 900	19 200	33
Pedagogik och lärarutbildning							
Minst 20 högskolepoäng inom pedagogik, ej examen	Kvinnor	14 600	18 200	20 000	22 100	20 300	34
	Män	5 400	19 400	21 500	23 700	21 700	35
	Totalt	20 000	18 500	20 500	22 600	20 700	34
Förskollärover utbildning	Kvinnor	46 100	21 100	22 200	23 600	22 900	47
	Män	2 200	21 300	22 700	24 600	24 000	48
	Totalt	48 300	21 100	22 200	23 700	23 000	47
Fritidspedagogutbildning	Kvinnor	9 400	20 900	21 900	23 300	22 700	45
	Män	2 900	21 100	22 300	24 000	23 400	45
	Totalt	12 200	20 900	22 000	23 400	22 800	45
Lärover utbildning för grundskolans lägre åldrar	Kvinnor	40 900	21 900	24 100	26 700	24 500	45
	Män	7 500	23 000	25 600	28 000	26 400	48
	Totalt	48 400	22 000	24 400	26 900	24 800	46
Ämneslärover utbildning, allmänna ämnen	Kvinnor	22 000	22 900	25 000	27 800	25 600	44
	Män	13 300	23 900	26 600	29 200	27 300	47
	Totalt	35 300	23 200	25 600	28 400	26 200	45
Utbildning för lärare i praktiskt-estetiska ämnen	Kvinnor	9 000	23 500	25 400	27 100	25 500	49
	Män	6 400	23 800	25 600	27 600	26 200	49
	Totalt	15 400	23 700	25 500	27 300	25 800	49
Speciallärover utbildning	Kvinnor	9 400	25 800	27 400	28 900	27 500	54
	Män	1 400	26 500	28 200	29 800	28 700	56
	Totalt	10 800	25 800	27 500	29 000	27 600	54
Yrkeslärover utbildning	Kvinnor	3 700	25 200	27 000	28 900	27 600	53
	Män	3 400	25 700	27 100	28 600	27 500	54
	Totalt	7 100	25 400	27 000	28 800	27 600	54
Övrig eftergymnasial utbildning inom pedagogik/lärover utbildning	Kvinnor	4 100	19 400	22 400	25 500	23 100	46
	Män	1 100	21 400	24 000	26 700	24 800	49
	Totalt	5 100	19 700	22 800	25 800	23 400	47
Humaniora och konst							
Estetisk utbildning på gymnasial nivå	Kvinnor	5 400	15 900	17 500	19 400	18 000	28
	Män	1 500	16 700	18 900	21 400	19 400	32
	Totalt	6 900	16 000	17 800	19 900	18 300	29
Gymnasial utbildning för medieproduktion	Kvinnor	2 300	16 000	17 500	19 500	17 900	28
	Män	870	16 100	18 000	20 000	18 500	30
	Totalt	3 100	16 000	17 600	19 600	18 100	29
Minst 20 högskolepoäng inom humaniora/konst, ej examen	Kvinnor	5 500	18 000	20 400	22 800	20 700	38
	Män	2 300	18 500	20 600	23 000	21 000	36
	Totalt	7 800	18 200	20 500	22 900	20 800	37
Humanistisk högskoleutbildning (minst 3 år)	Kvinnor	3 100	20 000	23 500	26 500	23 800	48
	Män	1 000	21 000	24 300	28 100	25 600	48
	Totalt	4 100	20 300	23 600	26 900	24 300	48

1) Endast de vanligast förekommande utbildningarna redovisas separat. Uppgifterna i tabellen är korrigerade 2012-11-22.

2) Antalsuppgiften avser lönepopulationen, inte antal sysselsatta. Se förklaring i stycket *Objekt och population* under avsnittet *Fakta om statistiken*. För antal sysselsatta, se tabell 12 – 14.

9. Forts

Utbildning ¹	Kön	Antal ²	Månadslön				Ålder
			Undre kvartil	Median	Övre kvartil	Medellön	
Konstnärlig eftergymnasial utbildning	Kvinnor	1 600	19 500	21 900	24 000	22 200	44
	Män	960	20 800	23 300	25 100	23 400	46
	Totalt	2 500	20 000	22 500	24 500	22 600	45
Samhällsvetenskap, juridik, handel, administration							
Handelsgymnasium/3-årig ekonomisk linje på gymnasiet	Kvinnor	6 500	18 500	20 000	21 500	20 400	48
	Män	1 600	19 300	21 500	24 400	22 600	46
	Totalt	8 100	18 700	20 100	22 000	20 900	48
Yrkesinriktad utbildning på gymnasial nivå inom handel och administration	Kvinnor	32 500	17 900	19 400	20 800	19 600	48
	Män	3 700	18 100	19 800	22 000	20 600	44
	Totalt	36 200	17 900	19 400	20 900	19 700	47
Minst 20 högskolepoäng inom Samhällsv/ekonomi/juridik, ej examen	Kvinnor	7 900	18 400	20 700	23 400	21 400	37
	Män	2 900	19 000	21 800	25 200	23 000	37
	Totalt	10 800	18 500	21 000	23 900	21 800	37
Biblioteks- och informationsvetenskaplig högskoleutbildning (minst 3 år)	Kvinnor	2 700	22 200	23 600	25 300	24 300	48
	Män	540	22 500	24 000	26 400	25 400	50
	Totalt	3 200	22 200	23 700	25 400	24 400	48
Ekonomutbildning (högskoleutbildning minst 3 år)	Kvinnor	1 900	20 300	25 000	29 500	25 900	42
	Män	1 200	22 600	27 200	33 000	29 000	45
	Totalt	3 100	21 100	25 800	30 900	27 100	43
Högskoleutbildning för organisation, administration och förvaltning (minst 3 år)	Kvinnor	2 100	25 800	29 300	34 300	31 000	50
	Män	1 300	27 700	33 500	41 400	35 600	52
	Totalt	3 500	26 400	30 500	37 300	32 800	50
Psykolog- och psykoterapeututbildning	Kvinnor	1 900	23 000	27 000	30 500	27 100	45
	Män	580	25 100	28 900	31 700	28 700	48
	Totalt	2 400	23 500	27 500	30 800	27 500	46
Samhälls- och beteendevetenskaplig högskoleutbildning (minst 3 år)	Kvinnor	3 300	21 600	24 700	28 900	26 100	47
	Män	1 600	23 500	27 400	33 900	30 100	51
	Totalt	4 900	22 200	25 500	30 300	27 500	48
Övrig eftergymn. utb. Inom samhällsv, juridik, handel och administration	Kvinnor	3 900	18 500	20 500	24 000	22 000	48
	Män	1 000	19 000	22 000	26 800	24 200	49
	Totalt	4 900	18 600	20 700	24 700	22 400	48
Naturvetenskap, matematik och data							
Yrkesinriktad utbildning på gymnasial nivå inom naturvetensk/matematik/data		1 900	17 600	19 000	20 500	19 200	43
		710	18 000	19 600	22 200	20 300	40
		2 600	17 700	19 100	20 900	19 500	42
Minst 20 högskolepoäng inom naturvetensk/matematik/data, ej examen	Kvinnor	1 400	18 300	20 600	23 200	21 100	36
	Män	1 000	19 400	22 200	25 400	23 000	38
	Totalt	2 400	18 700	21 200	24 100	21 900	37
Naturvetenskaplig högskoleutbildning (minst 3 år)	Kvinnor	1 600	20 600	23 800	26 400	23 900	42
	Män	1 100	22 900	25 800	29 000	26 800	47
	Totalt	2 700	21 500	24 500	27 500	25 100	44
Teknik och tillverkning							
Tekniskt gymnasium, 2-3 år	Kvinnor	500	18 200	20 000	22 400	20 800	50
	Män	3 300	21 200	25 100	29 600	26 200	55
	Totalt	3 800	20 500	24 300	28 900	25 500	55
Byggtutbildning vid gymnasium eller yrkesskola	Kvinnor	270	17 300	18 700	20 100	18 900	40
	Män	3 500	18 700	20 100	22 400	20 800	44
	Totalt	3 800	18 500	20 000	22 200	20 700	44
Elektro- och datateknisk utbildning vid gymnasium eller yrkesskola	Kvinnor	530	17 200	18 800	20 600	19 100	43
	Män	3 800	18 500	20 500	23 100	21 200	41
	Totalt	4 300	18 300	20 300	22 800	20 900	41
Fordons- och farkostutbildning vid gymnasium eller yrkesskola	Kvinnor	230	16 800	18 300	20 000	18 600	37
	Män	2 200	18 600	20 100	22 400	20 600	42
	Totalt	2 400	18 400	19 900	22 100	20 400	42
Textil- o konfektionsutbildning vid gymnasium eller yrkesskola	Kvinnor	2 600	17 800	19 100	20 600	19 400	49
	Män	60	18 500	19 600	21 400	20 200	49
	Totalt	2 700	17 800	19 200	20 600	19 400	49
Verkstadsutbildning vid gymnasium eller yrkesskola	Kvinnor	1 500	17 300	18 600	20 100	18 800	45
	Män	4 200	18 200	19 800	21 800	20 200	45
	Totalt	5 700	17 900	19 500	21 400	19 900	45
Övrig gymnasial utbildning inom teknik och tillverkning	Kvinnor	2 400	17 600	19 400	21 000	19 600	51
	Män	2 700	18 400	20 200	22 800	20 900	51
	Totalt	5 100	18 000	19 800	21 800	20 300	51

9. Forts

Utbildning ¹	Kön	Antal ²	Månadslön				Ålder
			Undre kvartil	Median	Övre kvartil	Medellön	
Minst 20 högskolepoäng inom teknik, ej examen	Kvinnor	1 000	18 400	21 100	23 800	21 400	34
	Män	1 200	19 000	21 900	24 900	22 400	34
	Totalt	2 200	18 700	21 500	24 400	22 000	34
Ingenjörutbildning; väg- och vatten, byggnad, lantmäteri (eftergymnasial)	Kvinnor	600	23 100	25 500	28 500	26 300	38
	Män	1 300	24 600	28 300	34 100	30 400	45
	Totalt	1 900	24 100	27 100	32 000	29 100	43
Övrig eftergymnasial utbildning inom teknik och tillverkning	Kvinnor	710	17 400	19 300	21 600	19 900	41
	Män	890	19 400	22 400	25 800	23 000	45
	Totalt	1 600	18 300	20 600	24 000	21 600	43
Lant- och skogsbruk samt djursjukvård							
Gymnasial utbildning inom lant- och skogsbruk/djursjukvård	Kvinnor	3 500	16 500	18 000	19 700	18 300	34
	Män	1 800	18 500	19 700	22 000	20 600	46
	Totalt	5 300	17 000	18 700	20 400	19 100	38
Hälsa- och sjukvård, social omsorg							
Gymnasial utbildning med inriktning mot barn och ungdom	Kvinnor	41 400	17 400	18 500	19 500	18 600	41
	Män	3 100	16 700	18 200	19 900	18 600	30
	Totalt	44 600	17 300	18 500	19 500	18 600	40
Omvårdnads- och omsorgsutbildning på gymnasial nivå	Kvinnor	101 000	18 800	20 000	21 300	20 200	44
	Män	6 400	18 800	20 200	22 000	20 600	42
	Totalt	107 400	18 800	20 000	21 300	20 200	44
Övrig gymnasial utbildning inom hälso- och sjukvård/social omsorg	Kvinnor	6 000	18 700	19 800	21 100	20 100	51
	Män	460	19 000	20 800	22 800	21 100	44
	Totalt	6 400	18 700	19 900	21 200	20 200	50
Minst 20 högskolepoäng inom hälso- o sjukvård/social omsorg, ej examen	Kvinnor	6 400	19 000	21 000	22 900	21 100	34
	Män	1 100	19 500	21 700	23 700	21 900	35
	Totalt	7 500	19 000	21 000	23 000	21 200	34
Arbetsterapeututbildning	Kvinnor	3 300	21 900	23 200	24 800	23 600	44
	Män	160	21 900	23 300	25 000	24 100	42
	Totalt	3 500	21 900	23 200	24 800	23 700	44
Fritidsledarutbildning (eftergymnasial)	Kvinnor	3 200	18 600	20 100	22 100	20 900	43
	Män	2 700	19 200	21 100	23 900	22 400	44
	Totalt	5 900	18 900	20 500	22 800	21 600	44
Sjukgymnastutbildning	Kvinnor	1 500	22 000	23 600	25 200	23 900	41
	Män	380	22 100	23 700	25 200	24 100	42
	Totalt	1 900	22 000	23 600	25 200	23 900	41
Sjuksköterskeutbildning	Kvinnor	17 100	24 000	25 700	28 000	26 200	48
	Män	1 500	24 000	26 600	29 800	27 400	48
	Totalt	18 600	24 000	25 700	28 200	26 300	48
Social serviceutbildning	Kvinnor	7 100	22 800	25 400	28 500	26 000	46
	Män	550	22 300	25 200	28 600	26 200	46
	Totalt	7 600	22 700	25 400	28 500	26 000	46
Socionomutbildning	Kvinnor	13 600	22 900	25 000	27 300	25 900	44
	Män	2 700	24 000	26 200	30 400	28 200	48
	Totalt	16 300	23 000	25 100	27 600	26 300	44
Övrig eftergymn. utb. Inom hälso- o sjukvård/social omsorg	Kvinnor	4 800	20 000	23 000	25 700	23 300	43
	Män	950	21 900	24 700	27 500	25 600	47
	Totalt	5 800	20 200	23 200	26 000	23 700	44
Tjänster							
Hotell- och restaurangutbildning på gymnasial nivå	Kvinnor	13 200	17 000	18 200	19 400	18 300	40
	Män	2 000	17 200	18 700	20 600	19 200	36
	Totalt	15 200	17 000	18 200	19 500	18 500	40
Transportutbildning på gymnasial nivå	Kvinnor	980	17 500	18 900	20 500	19 300	50
	Män	1 100	18 500	19 800	22 000	20 500	45
	Totalt	2 100	18 000	19 400	21 400	20 000	47
Övrig gymnasial utbildning inom tjänsteområdet	Kvinnor	20 300	17 700	19 000	20 400	19 200	47
	Män	3 600	21 900	24 000	26 800	24 700	49
	Totalt	23 900	17 900	19 300	21 300	20 100	47
Övrig eftergymnasial utbildning inom tjänsteområdet	Kvinnor	1 600	19 100	22 500	25 800	23 000	39
	Män	1 200	20 900	23 600	26 900	24 700	39
	Totalt	2 800	20 000	23 000	26 200	23 800	39

10. Primärkommunal sektor 2007. Genomsnittlig månadslön i kronor efter näringsgren, anställningsform och kön

10. Municipal sector 2007. Average monthly salary in SEK by branch of industry, type of appointment and sex

Anställningsform	Kön	Näringsgren				
		Samtliga	Utbildning	Hälsa- och sjukvård	Omsorg och sociala tjänster	Övrig verksamhet
Samtliga	Kvinnor	21 400	23 500	24 600	20 500	22 100
	Män	23 500	24 600	36 400	20 800	24 500
	Totalt	21 800	23 800	26 800	20 500	23 200
Heltidsanställd	Kvinnor	22 700	24 700	25 100	21 300	23 800
	Män	24 600	25 400	37 300	22 000	25 100
	Totalt	23 300	24 900	27 900	21 400	24 500
Deltidsanställd	Kvinnor	21 000	22 500	24 200	20 500	20 500
	Män	22 200	23 300	35 000	20 700	22 800
	Totalt	21 100	22 700	25 300	20 500	21 000
Övriga	Kvinnor	18 400	18 200	23 700	18 400	18 000
	Män	19 000	19 300	34 200	18 800	19 400
	Totalt	18 500	18 500	26 400	18 500	18 500

11. Primärkommunal sektor 2007. Genomsnittlig månadslön i kronor efter näringsgren, tjänstgöringens omfattning och kön

11. Municipal sector 2007. Average monthly salary in SEK by branch of industry, extent of employment and sex

Tjänstgöringens omfattning	Kön	Näringsgren				
		Samtliga	Utbildning	Hälsa- och sjukvård	Omsorg och sociala tjänster	Övrig verksamhet
Samtliga	Kvinnor	21 400	23 500	24 600	20 500	22 100
	Män	23 500	24 600	36 400	20 800	24 500
	Totalt	21 800	23 800	26 800	20 500	23 200
Heltidstjänstgörande	Kvinnor	22 700	24 700	25 100	21 300	23 800
	Män	24 600	25 400	37 200	22 000	25 100
	Totalt	23 200	24 900	27 800	21 400	24 500
Deltidstjänstgörande	Kvinnor	20 300	21 900	24 100	19 900	20 000
	Män	20 900	22 300	34 800	19 700	21 700
	Totalt	20 400	22 000	25 500	19 900	20 400

12. Primärkommunal sektor 2007. Antal sysselsatta efter näringsgren, anställningsform och kön

12. Municipal sector 2007. Number of employees by branch of industry, type of appointment and sex

Anställningsform	Kön	Näringsgren				
		Samtliga	Utbildning	Hälsa- och sjukvård	Omsorg och sociala tjänster	Övrig verksamhet
Samtliga	Kvinnor	629 000	152 900	1 200	406 300	68 600
	Män	174 400	59 900	260	51 300	62 900
	Totalt	803 300	212 800	1 400	457 600	131 500
Heltidsanställd	Kvinnor	275 200	87 400	570	149 500	37 800
	Män	117 000	44 400	170	23 700	48 700
	Totalt	392 200	131 800	740	173 200	86 400
Deltidsanställd	Kvinnor	254 200	55 000	480	176 600	22 100
	Män	28 800	11 300	60	11 500	6 000
	Totalt	283 000	66 300	540	188 100	28 100
Övriga	Kvinnor	99 600	10 500	100	80 200	8 700
	Män	28 500	4 200	30	16 100	8 200
	Totalt	128 100	14 700	130	96 300	17 000

För definition av Antal sysselsatta se förklaring i stycket *Objekt och population* under avsnittet *Fakta om statistiken*.

13. Primärkommunal sektor 2007. Antal sysselsatta efter näringsgren, tjänstgöringens omfattning och kön

13. Municipal sector 2007. Number of employees by branch of industry, extent of employment and sex

Tjänstgöringens omfattning	Kön	Näringsgren				
		Samtliga	Utbildning	Hälsa- och sjukvård	Omsorg och sociala tjänster	Övrig verksamhet
Samtliga	Kvinnor	629 000	152 900	1 200	406 300	68 600
	Män	174 400	59 900	260	51 300	62 900
	Totalt	803 300	212 800	1 400	457 600	131 500
Heltidstjänstgörande	Kvinnor	279 900	87 600	580	152 600	39 200
	Män	121 900	44 500	170	24 800	52 400
	Totalt	401 800	132 100	750	177 400	91 600
Deltidstjänstgörande	Kvinnor	349 100	65 300	580	253 700	29 400
	Män	52 400	15 400	90	26 500	10 500
	Totalt	401 500	80 700	660	280 200	39 900

För definition av Antal sysselsatta se förklaring i stycket *Objekt och population* under avsnittet *Fakta om statistiken*.

14. Primärkommunal sektor 2007. Antal sysselsatta efter tjänstgöringens omfattning, län, kommun och kön

14. Municipal sector 2007. Number of employees by extent of employment, county, municipality and sex

Län/Kommun	Antal					Förändring 06-07		Heltids- personer	Antal invånare
	Samtliga	Heltidstjänstgörande		Deltidstjänstgörande		Antal	Procent		
		Kvinnor	Män	Kvinnor	Män				
Hela riket	803 300	279 900	121 900	349 100	52 400	-2 100	-0,3	640 100	9 182 900
Stockholms län	121 000	49 200	19 800	42 300	9 600	-2 800	-2,3	98 700	1 949 500
Botkyrka	6 300	2 800	1 000	2 000	440	160	2,6	5 200	79 000
Danderyd	1 800	660	230	790	140	0	-0,2	1 400	30 800
Ekerö	1 700	520	150	820	160	-40	-2,6	1 200	24 700
Haninge	5 000	2 200	800	1 700	310	-190	-3,6	4 200	73 700
Huddinge	6 500	2 800	970	2 300	450	280	4,5	5 300	91 800
Järfälla	3 900	1 600	660	1 300	280	20	0,6	3 200	63 400
Lidingö	2 900	1 100	460	1 000	290	-50	-1,6	2 300	42 700
Nacka	4 300	1 800	760	1 400	330	0	-0,1	3 600	84 300
Norrtälje	2 200	890	340	870	150	-100	-4,1	1 800	55 200
Nykvarn	690	260	80	310	50	20	2,2	540	8 900
Nynäshamn	2 200	850	280	930	130	30	1,2	1 800	25 400
Salem	1 100	440	180	430	70	20	1,5	880	15 100
Sigtuna	2 800	1 100	490	1 000	190	-10	-0,2	2 300	37 800
Sollentuna	3 500	1 300	490	1 400	280	60	1,7	2 800	61 400
Solna	2 600	1 100	360	830	280	10	0,6	2 000	63 300
Stockholm	46 800	19 600	8 300	15 000	4 000	-2 600	-5,2	39 000	795 200
Sundbyberg	2 100	930	330	640	180	0	-0,1	1 700	35 100
Södertälje	6 600	2 700	940	2 500	470	240	3,8	5 200	83 600
Tyresö	3 000	1 100	430	1 100	260	-130	-4,1	2 400	42 000
Täby	2 700	890	420	1 100	310	-250	-8,3	2 100	61 600
Upplands-Bro	1 800	660	230	770	110	60	3,5	1 400	38 100
Upplands Väsby	2 400	950	350	900	160	-280	-10,6	1 900	22 200
Vallentuna	1 700	600	220	760	140	-20	-1,0	1 400	28 400
Vaxholm	780	250	70	400	70	50	6,4	570	10 600
Värmdö	2 600	1 000	380	1 000	200	-40	-1,6	2 100	36 900
Österåker	2 400	950	280	1 000	190	-60	-2,4	1 900	38 300
Kommunalförbund	660	20	590	10	30	30	5,1	640	.
Uppsala län	26 300	8 700	3 700	11 800	2 100	1 200	4,9	20 200	323 300
Enköping	3 200	1 300	480	1 300	150	20	0,7	2 700	38 800
Heby	1 100	330	110	630	60	-10	-1,2	850	13 500
Håbo	1 500	590	210	640	100	40	2,5	1 200	18 900
Knivsta	940	310	90	480	70	10	1,1	690	14 000
Tierp	2 000	540	210	1 200	100	40	2,1	1 400	20 100
Uppsala	14 400	4 600	2 300	6 000	1 500	60	0,4	11 100	187 500
Älvkarleby	780	270	80	390	30	-30	-4,1	590	9 100
Östhammar	2 200	700	230	1 200	130	-30	-1,2	1 600	21 400
Kommunalförbund	30	0	30	-	0	-10	-24,4	30	.
Södermanlands län	24 600	9 000	3 600	10 600	1 500	160	0,6	19 600	265 200
Eskilstuna	8 800	3 500	1 400	3 400	510	70	0,8	7 200	93 300
Flen	1 600	530	230	700	90	70	4,5	1 200	16 200
Gnesta	880	270	90	460	50	40	4,9	640	10 000
Katrineholm	3 600	1 200	520	1 700	240	-130	-3,5	2 800	32 200
Nyköping	4 600	1 700	680	2 000	280	70	1,6	3 700	50 800
Oxelösund	910	310	100	450	60	0	-0,2	700	11 100
Strängnäs	2 500	960	350	1 100	120	10	0,5	2 000	31 400
Trosa	830	250	60	460	60	-10	-0,7	600	11 000
Vingåker	880	300	90	440	50	30	3,5	670	9 100
Kommunalförbund	40	0	30	0	0	0	2,9	30	.
Östergötlands län	33 600	12 000	5 100	14 800	1 800	280	0,8	27 200	420 800
Boxholm	390	140	40	200	20	10	2,3	330	5 200
Finspång	2 100	780	260	950	70	-40	-2,1	1 600	20 700
Kinda	920	250	100	530	50	10	1,3	700	9 900
Linköping	8 800	3 000	1 400	3 800	550	-100	-1,1	7 100	140 400
Mjölby	2 500	870	400	1 100	150	70	2,8	2 100	25 500
Motala	4 100	1 500	710	1 700	240	10	0,2	3 400	42 100
Norrköping	10 100	4 100	1 600	4 000	400	460	4,8	8 400	126 700
Söderköping	1 300	330	170	690	80	-50	-3,4	950	14 000
Vadstena	780	220	80	410	60	0	0,3	590	7 500

För definition av Antal sysselsatta se förklaring i stycket *Objekt och population* under avsnittet *Fakta om statistiken*.

14. Forts.

Län/Kommun	Antal					Förändring 06-07		Heltids- personer	Antal invånare
	Samtliga	Heltidstjänstgörande		Deltidstjänstgörande		Antal	Procent		
		Kvinnor	Män	Kvinnor	Män				
Valdemarsvik	740	220	120	370	30	-40	-5,5	590	7 900
Ydre	390	130	40	200	20	10	1,6	300	3 800
Åtvidaberg	1 100	300	120	570	80	-50	-4,4	800	11 700
Ödeshög	500	150	60	260	40	-10	-1,6	380	5 400
Jönköpings län	33 700	9 500	4 700	17 600	1 900	310	0,9	26 100	333 600
Aneby	550	160	50	310	30	-30	-5,3	420	6 500
Eksjö	2 000	490	240	1 100	160	60	2,9	1 500	16 400
Gislaved	2 900	810	400	1 600	150	0	0,0	2 300	29 300
Gnosjö	980	240	120	570	60	30	3,2	720	9 700
Habo	750	230	110	380	30	40	5,9	590	10 400
Jönköping	12 200	3 700	1 900	5 900	700	210	1,8	9 700	123 700
Mullsjö	610	170	90	320	40	-10	-2,2	460	7 000
Nässjö	3 100	840	400	1 700	160	-40	-1,4	2 400	29 500
Sävsjö	1 100	270	150	630	40	-50	-4,5	890	10 900
Tranås	2 000	530	330	1 000	130	10	0,4	1 600	17 900
Vaggeryd	1 300	420	150	660	70	20	1,5	1 000	12 900
Vetlanda	2 900	750	320	1 700	150	40	1,4	2 200	26 400
Värnamo	3 200	890	440	1 700	150	40	1,3	2 400	32 900
Kommunalförbund	50	0	40	0	0	0	0,0	50	.
Kronobergs län	17 900	5 000	2 400	9 600	960	10	0,1	14 000	180 800
Alvesta	1 900	430	220	1 100	100	80	4,5	1 400	18 800
Lessebo	820	210	100	470	50	-20	-1,8	620	8 100
Ljungby	3 000	750	340	1 800	130	70	2,4	2 200	27 300
Markaryd	930	280	120	480	50	-10	-0,6	740	9 600
Tingsryd	1 400	360	170	770	60	40	3,0	1 000	12 600
Uppvidinge	930	240	80	570	40	-60	-6,3	700	9 500
Växjö	7 500	2 200	1 200	3 600	450	-70	-0,9	6 000	79 600
Älmhult	1 500	490	160	790	70	-20	-1,5	1 200	15 400
Kommunalförbund	70	0	60	10	0	0	-1,5	70	.
Kalmar län	24 400	7 500	3 500	11 900	1 400	300	1,2	19 400	233 800
Borgholm	1 000	270	80	630	70	20	2,3	780	10 900
Emmaboda	860	260	100	460	40	-10	-1,1	660	9 400
Hultsfred	1 600	410	200	880	70	50	3,4	1 200	14 200
Högsby	690	220	90	340	40	-10	-1,8	530	5 900
Kalmar	5 600	1 700	930	2 600	390	-30	-0,5	4 500	61 500
Mönsterås	1 300	360	150	700	80	150	13,4	1 000	13 100
Mörbylånga	1 200	350	150	570	100	-10	-0,9	910	13 600
Nybro	2 200	580	300	1 200	140	30	1,6	1 700	19 600
Oskarshamn	3 000	1 100	410	1 400	130	90	3,1	2 400	26 300
Torsås	680	190	80	380	40	10	1,5	520	7 100
Vimmerby	1 700	540	210	900	70	10	0,8	1 300	15 600
Västervik	3 900	1 300	570	1 800	210	-60	-1,6	3 100	36 500
Kommunalförbund	780	270	260	160	90	50	6,8	680	.
Gotlands län	7 600	2 600	1 300	3 200	550	-40	-0,5	6 200	57 100
Gotland	7 600	2 600	1 300	3 200	550	-40	-0,5	6 200	57 100
Blekinge län	15 000	4 900	2 300	7 000	740	-140	-0,9	12 300	151 900
Karlshamn	3 000	1 000	460	1 400	130	0	-0,1	2 500	31 100
Karlskrona	6 000	2 000	990	2 700	320	0	0,0	4 900	62 300
Olofström	1 400	480	170	670	60	10	0,5	1 100	13 200
Ronneby	2 700	900	390	1 300	150	-30	-1,2	2 200	28 500
Sölvesborg	1 600	500	160	900	50	-110	-6,5	1 300	16 800
Kommunalförbund	290	60	180	30	20	0	1,0	270	.
Skåne län	100 600	32 800	15 900	45 300	6 600	830	0,8	80 400	1 199 400
Bjuv	1 200	410	140	590	70	0	-0,2	940	14 500
Bromölla	1 000	280	100	600	50	-70	-6,8	780	12 200
Burlöv	1 300	480	160	540	100	40	3,0	990	16 000
Båstad	1 300	280	160	830	80	110	8,7	1 000	14 200
Eslöv	3 100	1 100	480	1 400	190	70	2,3	2 500	30 800
Helsingborg	9 600	3 700	1 700	3 700	530	-10	-0,1	8 000	125 000
Hässleholm	5 000	1 300	670	2 700	270	60	1,1	3 700	49 800
Höganäs	2 000	510	300	1 100	100	-10	-0,3	1 600	24 100
Hörby	1 300	360	140	720	50	20	1,7	970	14 600

14. Forts.

Län/Kommun	Antal				Förändring 06-07		Heltids- personer	Antal invånare	
	Samtliga	Heltidstjänstgörande		Deltidstjänstgörande		Antal			Procent
		Kvinnor	Män	Kvinnor	Män				
Höör	1 200	340	170	590	90	40	3,8	920	14 900
Klippan	1 700	450	250	920	130	0	-0,1	1 300	16 300
Kristianstad	7 600	2 200	1 300	3 700	480	10	0,1	6 100	77 200
Kävlinge	2 100	580	240	1 100	130	60	2,9	1 600	27 700
Landskrona	3 700	1 200	590	1 700	250	50	1,3	3 000	40 400
Lomma	1 300	440	170	620	90	-20	-1,2	1 000	20 000
Lund	9 900	3 100	1 600	4 300	910	70	0,7	7 700	105 300
Malmö	20 900	8 800	3 900	6 700	1 500	480	2,4	17 600	280 800
Osby	1 200	340	190	660	60	-30	-2,5	980	12 600
Perstorp	600	150	90	330	30	30	5,5	460	6 900
Simrishamn	1 700	390	170	1 000	160	50	3,0	1 300	19 300
Sjöbo	1 300	350	150	730	70	-40	-2,7	1 000	18 000
Skurup	1 300	320	130	750	80	40	3,6	920	14 800
Staffanstorps	1 400	440	170	660	110	-10	-0,9	1 100	21 200
Svalöv	1 100	360	120	540	50	10	1,0	850	13 100
Svedala	1 500	450	190	790	90	20	1,3	1 200	19 100
Tomelilla	1 100	260	100	690	70	10	0,9	830	12 800
Trelleborg	3 500	1 100	590	1 700	180	-120	-3,4	2 800	41 000
Vellinge	1 700	590	220	740	120	-40	-2,3	1 300	32 600
Ystad	2 100	590	290	1 100	140	-20	-1,0	1 700	27 700
Åstorp	1 300	370	140	680	80	-40	-3,3	980	14 200
Ängelholm	3 300	900	430	1 700	210	10	0,2	2 600	38 700
Örkelljunga	840	180	100	530	40	-50	-5,4	630	9 600
Östra Göinge	1 200	390	170	590	50	10	1,2	950	13 800
Kommunalförbund	1 300	310	620	240	90	110	9,3	1 100	.
Hallands län	27 100	7 600	3 700	14 300	1 600	300	1,1	20 900	291 400
Falkenberg	3 700	1 000	500	1 900	210	40	1,1	2 900	40 200
Halmstad	8 600	2 600	1 400	4 100	510	40	0,5	6 800	89 700
Hylte	1 000	280	100	570	50	0	0,0	760	10 300
Kungsbacka	6 500	1 900	720	3 500	360	220	3,6	4 900	71 900
Laholm	2 000	440	250	1 200	130	10	0,7	1 500	23 200
Varberg	4 900	1 200	670	2 700	270	-30	-0,6	3 700	56 100
Kommunalförbund	410	80	110	180	30	10	1,5	320	.
Västra Götalands län	143 900	49 400	20 700	64 400	9 400	230	0,2	113 200	1 547 300
Ale	2 400	940	340	1 000	130	-20	-0,6	1 900	27 100
Alingsås	3 900	1 100	510	2 000	290	70	1,8	3 000	36 700
Bengtsfors	1 100	300	140	600	60	-10	-1,1	830	10 000
Bollebygd	600	210	60	300	30	0	0,7	460	8 200
Borås	9 700	3 700	1 600	3 800	680	200	2,1	7 900	101 000
Dals-Ed	630	160	100	350	30	40	6,1	470	4 800
Essunga	600	130	60	390	30	20	3,6	440	5 600
Falköping	3 400	940	460	1 800	210	40	1,2	2 600	31 300
Färgelanda	630	200	70	330	30	-40	-5,4	480	6 800
Grästorp	640	170	70	370	30	20	2,9	480	5 800
Gullspång	590	170	80	320	30	-20	-3,9	450	5 400
Göteborg	37 500	15 500	5 700	13 700	2 600	-350	-0,9	30 200	493 500
Götene	1 200	350	170	580	70	-50	-4,0	930	13 100
Herrljunga	950	250	90	550	60	-40	-3,7	700	9 300
Hjo	830	240	90	460	40	-10	-0,7	650	8 800
Härryda	3 200	1 100	380	1 500	220	80	2,6	2 500	33 000
Karlsborg	660	190	90	350	40	0	0,3	500	6 900
Kungälv	3 800	1 200	510	1 900	230	40	1,1	2 900	39 600
Lerum	3 000	1 100	410	1 300	200	-70	-2,3	2 400	37 700
Lidköping	4 100	1 200	600	2 000	280	-50	-1,1	3 200	37 800
Lilla Edet	1 100	330	120	580	60	30	3,0	810	12 800
Lysekil	1 800	500	240	950	100	20	1,3	1 400	14 600
Mariestad	2 500	730	370	1 300	160	160	6,8	2 000	23 900
Mark	3 500	960	460	1 900	220	40	1,0	2 700	33 700
Mellerud	1 000	280	120	600	40	-10	-0,7	780	9 600
Munkedal	1 100	250	130	680	60	10	0,9	800	10 300
Mölndal	5 400	1 900	670	2 400	410	110	2,0	4 200	59 400
Orust	1 500	430	140	870	80	10	0,5	1 100	15 400
Partille	2 900	1 000	360	1 300	230	50	1,8	2 300	33 700
Skara	2 000	720	270	920	90	60	3,1	1 600	18 500
Skövde	5 000	1 600	780	2 300	350	30	0,5	4 000	50 200
Sotenäs	960	270	140	500	50	-30	-3,1	760	9 300

14. Forts.

Län/Kommun	Antal				Förändring 06-07		Heltids- personer	Antal invånare	
	Samtliga	Heltidstjänstgörande		Deltidstjänstgörande		Antal			Procent
		Kvinnor	Män	Kvinnor	Män				
Stenungsund	2 200	770	290	1 100	100	80	3,5	1 800	23 400
Strömstad	1 200	410	190	520	80	10	1,2	950	11 600
Svenljunga	1 100	240	110	670	60	10	0,8	790	10 400
Tanum	1 200	300	140	730	70	-30	-2,5	890	12 200
Tibro	1 200	300	190	650	80	20	1,5	930	10 600
Tidaholm	1 400	460	180	640	90	10	0,9	1 100	12 700
Tjörn	1 500	390	140	880	80	0	0,2	1 100	14 900
Tranemo	1 200	290	140	720	60	60	4,7	920	11 800
Trollhättan	5 700	2 400	890	2 000	340	110	1,9	4 700	54 300
Töreboda	1 000	280	120	570	70	-20	-1,8	780	9 400
Uddevalla	5 500	1 900	880	2 400	420	-180	-3,2	4 300	50 900
Ulricehamn	2 100	660	230	1 100	150	30	1,3	1 700	22 500
Vara	1 600	580	200	780	90	20	1,2	1 300	16 000
Värgårda	1 200	290	120	670	80	0	-0,2	860	11 000
Vänersborg	3 600	1 200	530	1 600	270	-40	-1,0	2 900	36 900
Åmål	1 600	440	220	850	100	-20	-1,1	1 200	12 600
Öckerö	1 100	250	120	680	70	-30	-2,4	790	12 300
Kommunalförbund	950	90	780	40	50	-130	-11,7	910	.
Värmlands län	28 300	9 300	4 500	12 700	1 700	-140	-0,5	22 300	273 800
Arvika	2 700	720	390	1 400	180	10	0,2	2 000	26 300
Eda	800	240	80	430	50	-20	-2,8	600	8 600
Filipstad	1 400	420	200	690	90	30	1,9	1 100	10 800
Forsnäs	1 200	420	180	570	70	-20	-1,7	990	11 400
Grums	920	280	110	490	40	-20	-2,0	700	9 300
Hagfors	1 500	500	210	720	80	-20	-1,1	1 200	13 000
Hammarö	1 500	580	230	620	90	30	2,2	1 200	14 500
Karlstad	7 500	3 000	1 400	2 700	480	-90	-1,1	6 100	83 600
Kil	1 100	340	130	580	60	-30	-2,5	850	11 700
Kristinehamn	2 200	760	410	950	100	-60	-2,8	1 800	23 900
Munkfors	430	200	60	150	20	-50	-10,9	350	3 900
Storfors	430	150	50	210	20	-20	-5,3	340	4 500
Sunne	1 500	440	240	710	80	20	1,4	1 200	13 600
Säffle	1 800	460	260	960	110	-60	-3,3	1 400	15 900
Torsby	1 500	420	270	760	80	-50	-3,0	1 200	12 900
Årjäng	1 200	270	120	720	80	-10	-0,8	840	9 900
Kommunalförbund	530	160	240	100	40	230	77,2	460	.
Örebro län	27 300	9 600	4 300	11 800	1 600	-210	-0,8	21 900	276 100
Askersund	1 100	360	120	590	40	-20	-1,8	840	11 400
Degerfors	960	300	130	470	60	20	1,6	760	9 900
Hallsberg	1 500	430	190	780	60	-60	-3,7	1 100	15 300
Hällefors	770	290	110	340	30	-20	-2,7	630	7 500
Karlskoga	3 000	1 200	470	1 200	180	-40	-1,3	2 500	30 000
Kumla	1 900	730	290	810	100	-40	-2,2	1 500	19 900
Laxå	560	220	50	280	20	-30	-5,6	450	5 900
Lekeberg	580	200	70	290	20	0	-0,5	460	7 100
Lindesberg	2 400	740	320	1 200	150	-20	-0,9	1 800	23 100
Ljusnarsberg	470	160	50	240	20	-30	-6,2	360	5 200
Nora	950	320	100	470	50	0	0,1	720	10 400
Örebro	12 500	4 500	2 100	5 100	820	30	0,3	10 200	130 400
Kommunalförbund	550	130	290	90	40	10	2,4	500	.
Västmanlands län	21 600	8 200	3 500	8 800	1 100	-1 000	-4,5	17 700	249 200
Arboga	1 300	460	200	580	60	0	0,3	1 000	13 400
Fagersta	1 200	410	120	540	80	0	-0,3	900	12 200
Hallsthammar	1 500	570	170	680	70	0	0,1	1 200	15 000
Kungsör	850	300	110	390	50	-20	-2,6	670	8 200
Köping	2 600	900	370	1 200	130	90	3,3	2 100	24 600
Norberg	550	210	50	260	30	20	3,6	430	5 800
Sala	2 200	720	390	980	120	60	2,7	1 800	21 400
Skinnskatteberg	400	170	50	170	20	-20	-5,4	320	4 700
Surahammar	820	320	70	400	40	-10	-1,1	650	10 100
Västerås	9 500	3 900	1 600	3 500	490	10	0,1	7 900	133 700
Kommunalförbund	680	210	320	100	50	10	0,9	610	.

14. Forts.

Län/Kommun	Antal				Förändring 06-07		Heltids- personer	Antal invånare	
	Samtliga	Heltidstjänstgörande		Deltidstjänstgörande		Antal			Procent
		Kvinnor	Män	Kvinnor	Män				
Dalarnas län	29 300	9 500	4 000	13 700	2 000	20	0,1	22 700	275 600
Avesta	2 200	770	310	1 000	90	-10	-0,3	1 700	21 900
Borlänge	4 800	1 900	640	1 900	340	150	3,1	3 800	47 800
Falun	5 400	1 700	800	2 500	420	-80	-1,5	4 300	55 200
Gagnef	1 200	240	110	730	80	0	0,1	800	10 100
Hedemora	1 700	580	210	820	110	-60	-3,3	1 300	15 300
Leksand	1 600	370	180	910	150	-20	-1,4	1 200	15 300
Ludvika	2 700	1 100	410	1 100	110	0	0,0	2 200	25 400
Malung	1 300	350	200	680	90	0	-0,2	970	10 400
Mora	2 000	650	270	920	140	0	-0,1	1 600	20 100
Orsa	810	200	100	420	80	-30	-3,1	590	7 100
Rättvik	1 400	360	150	770	130	0	0,1	1 000	10 900
Smedjebacken	930	370	120	410	40	0	-0,4	760	10 700
Säter	1 100	360	100	530	80	20	1,7	780	11 000
Vansbro	880	220	100	500	60	20	2,3	640	7 000
Älvdalen	850	280	120	410	50	0	0,1	670	7 400
Kommunalförbund	430	90	240	60	40	30	7,2	380	.
Gävleborgs län	27 100	11 100	4 200	10 500	1 400	-470	-1,7	22 300	275 600
Bollnäs	3 000	1 300	570	950	170	10	0,5	2 600	26 200
Gävle	8 000	3 200	1 200	3 100	440	-160	-1,9	6 500	92 700
Hofors	1 100	420	110	500	50	-20	-1,9	870	10 000
Hudiksvall	3 900	1 500	590	1 600	200	-20	-0,5	3 100	36 900
Ljusdal	1 700	800	280	600	60	-30	-1,4	1 500	19 200
Nordanstig	990	460	110	370	50	-120	-10,9	800	9 800
Ockelbo	590	150	60	340	40	0	-0,5	440	6 000
Ovanåker	1 200	320	170	670	60	-30	-2,2	950	11 800
Sandviken	3 800	1 700	510	1 400	170	-80	-2,1	3 200	36 800
Söderhamn	2 700	1 200	470	890	130	-40	-1,5	2 300	26 100
Kommunalförbund	130	10	120	-	0	20	13,7	130	.
Västernorrlands län	25 100	9 700	3 900	10 100	1 400	-380	-1,5	20 300	243 400
Härnösand	2 500	900	420	950	200	-120	-4,5	2 000	24 900
Kramfors	2 200	700	300	1 000	140	-60	-2,5	1 700	19 700
Sollefteå	2 300	880	410	910	150	-30	-1,3	1 900	20 700
Sundsvall	9 000	4 000	1 300	3 300	440	-150	-1,6	7 400	94 600
Timrå	1 800	820	310	610	90	-10	-0,5	1 500	17 900
Ånge	1 200	450	150	520	80	-20	-2,0	940	10 400
Örnsköldsvik	5 900	1 900	860	2 800	340	10	0,2	4 700	55 300
Kommunalförbund	190	10	160	0	10	0	-0,5	180	.
Jämtlands län	13 900	4 500	2 300	6 000	1 100	50	0,4	10 800	126 900
Berg	960	290	110	490	80	10	0,8	720	7 600
Bräcke	790	290	100	350	50	10	0,8	620	7 100
Härjedalen	1 400	370	210	710	100	-30	-2,2	1 000	10 700
Krokoms	1 600	440	190	810	140	0	0,0	1 100	14 300
Ragunda	660	190	80	350	40	-10	-0,9	500	5 700
Strömsund	1 400	570	250	500	90	-50	-3,7	1 200	12 700
Åre	1 100	340	150	490	90	40	3,8	820	10 100
Östersund	5 400	1 800	950	2 200	480	60	1,2	4 200	58 700
Kommunalförbund	610	230	240	80	60	30	4,8	560	.
Västerbottens län	27 900	9 000	4 400	12 200	2 300	-60	-0,2	21 900	257 600
Bjurholm	300	70	30	170	30	10	3,8	210	2 500
Dorotea	380	130	50	160	30	20	5,9	290	3 000
Lycksele	1 800	540	340	690	200	30	1,5	1 400	12 500
Malå	410	180	60	150	20	-10	-2,2	320	3 300
Nordmaling	880	250	100	500	40	30	3,8	660	7 400
Norsjö	600	170	60	320	40	-30	-4,2	450	4 400
Robertsfors	840	230	90	450	60	-50	-5,7	620	6 900
Skellefteå	8 500	2 700	1 300	3 900	610	60	0,7	6 800	72 100
Sorsele	400	110	50	190	60	20	5,9	290	2 800
Storuman	740	250	100	330	60	0	-0,4	570	6 400
Umeå	9 600	3 400	1 700	3 700	870	-120	-1,3	7 600	111 800
Vilhelmina	1 100	330	180	460	110	10	0,5	830	7 200
Vindeln	660	180	80	360	50	-10	-1,3	500	5 600
Vännäs	1 200	340	230	570	110	-10	-0,4	970	8 400
Åsele	440	120	70	210	40	-20	-3,3	340	3 300

14. Forts.

Län/Kommun	Antal				Förändring 06-07		Heltids- personer	Antal invånare	
	Samtliga	Heltidstjänstgörande		Deltidstjänstgörande		Antal			Procent
		Kvinnor	Män	Kvinnor	Män				
Norrbottens län	27 100	10 600	4 200	10 500	1 700	-620	-2,2	22 000	250 600
Arjeplog	410	140	80	170	30	-10	-1,2	320	3 100
Arvidsjaur	930	370	120	360	80	-30	-3,2	750	6 800
Boden	3 100	1 100	550	1 200	260	-170	-5,2	2 500	27 800
Gällivare	2 100	1 000	350	630	130	10	0,4	1 800	18 900
Haparanda	1 000	450	170	360	60	-120	-10,1	870	10 200
Jokkmokk	610	230	90	260	30	0	-0,2	490	5 400
Kalix	1 900	720	270	790	120	-50	-2,6	1 500	17 300
Kiruna	2 300	1 200	310	700	70	10	0,4	2 000	23 100
Luleå	7 300	2 900	1 200	2 800	450	-100	-1,3	6 000	73 100
Pajala	970	390	150	350	80	-40	-3,7	770	6 500
Piteå	4 200	1 400	650	1 900	250	-50	-1,1	3 400	41 000
Älvsbyn	980	320	90	510	70	-90	-8,5	760	8 500
Övertorneå	500	140	90	230	50	30	7,2	400	3 800
Övertorneå	660	250	130	230	50	-30	-4,1	550	5 100
Kommunalförbund	20	0	20	0	0	0	0,0	20	.

15. Primärkommunal sektor 2007. Antal anställda, nyanställda och avgångna efter ålder och kön

15. Municipal sector 2007. Number of employees, new appointments and resignations/retirements by age and sex

Ålder		Antal ¹			Heltidspersoner ¹		
		Kvinnor	Män	Totalt	Kvinnor	Män	Totalt
Samtliga	Anställda	691 000	182 700	873 600	491 400	148 800	640 100
	Nyanställda	72 800	22 600	95 400	37 100	13 700	50 800
	Avgångna	78 100	27 300	105 400	35 800	16 000	51 800
- 24	Anställda	51 200	12 800	64 000	24 300	6 600	30 900
	Nyanställda	24 900	6 800	31 700	9 900	2 900	12 800
	Avgångna	20 800	6 600	27 400	8 000	2 800	10 800
25 - 29	Anställda	51 200	14 200	65 300	31 500	10 200	41 800
	Nyanställda	11 900	3 600	15 500	6 800	2 300	9 100
	Avgångna	9 200	3 200	12 400	4 400	1 700	6 100
30 - 34	Anställda	67 900	17 700	85 600	42 900	14 100	57 000
	Nyanställda	8 600	2 500	11 100	4 900	1 700	6 600
	Avgångna	6 900	2 600	9 500	3 300	1 500	4 800
35 - 39	Anställda	78 400	19 100	97 400	54 400	15 700	70 100
	Nyanställda	7 400	2 000	9 400	4 300	1 400	5 700
	Avgångna	6 100	2 200	8 300	2 800	1 400	4 200
40 - 44	Anställda	91 100	21 000	112 100	68 500	17 700	86 200
	Nyanställda	6 800	2 100	8 900	4 000	1 600	5 500
	Avgångna	5 800	2 100	7 900	2 800	1 400	4 100
45 - 49	Anställda	90 200	21 500	111 700	70 300	18 600	88 900
	Nyanställda	4 700	1 700	6 400	2 800	1 200	4 000
	Avgångna	4 800	1 800	6 600	2 300	1 200	3 500
50 - 54	Anställda	92 400	24 800	117 200	72 800	21 700	94 500
	Nyanställda	3 400	1 500	4 800	2 000	1 100	3 100
	Avgångna	4 100	1 800	5 900	1 800	1 200	3 000
55 - 59	Anställda	90 200	26 700	116 900	70 400	23 500	93 900
	Nyanställda	2 500	1 200	3 700	1 400	870	2 300
	Avgångna	4 200	1 900	6 100	1 700	1 300	3 000
60 - 64	Anställda	71 200	22 400	93 600	52 900	19 100	72 000
	Nyanställda	1 600	780	2 400	780	550	1 300
	Avgångna	13 300	4 100	17 400	7 500	3 000	10 400
65 -	Anställda	7 200	2 500	9 700	3 300	1 600	4 900
	Nyanställda	1 000	350	1 400	240	130	360
	Avgångna	2 900	1 000	3 900	1 300	570	1 800

1) I anställda ingår tjänstlediga. I antal sysselsatta (i andra tabeller) ingår inte tjänstlediga. Av denna anledning är antalet anställda större än antalet sysselsatta.

16. Antal sysselsatta inom offentlig sektor efter kön 2003-2007, tusental

16. Number of employees in the public sector by sex 2003-2007, thousands

Sektor	2003		2004		2005		2006		2007	
	Antal	Heltids- personer	Antal	Heltids- personer	Antal	Heltids- personer	Antal	Heltids- personer	Antal	Heltids- personer
Hela offentliga sektorn										
Kvinnor	899,6	719,7	898,7	718,3	905,8	723,7	927,0	744,8	930,5	748,9
Män	335,5	294,9	335,7	295,1	334,1	292,5	342,4	300,7	337,0	295,5
Totalt	1 235,1	1 014,6	1 234,4	1 013,4	1 239,9	1 016,2	1 269,4	1 045,5	1 267,4	1 044,4
Staten										
Kvinnor	110,1	98,4	110,3	99,1	109,9	97,4	113,0	99,6	112,6	98,6
Män	119,1	109,0	119,1	109,5	116,7	106,2	116,1	105,5	114,4	103,3
Totalt	229,3	207,4	229,5	208,7	226,6	203,6	229,1	205,2	227,1	201,9
Landsting										
Kvinnor	178,6	149,1	182,0	152,4	183,1	153,6	187,0	157,0	188,9	159,0
Män	45,1	40,6	46,4	41,9	46,6	42,2	47,8	43,2	48,2	43,5
Totalt	223,7	189,7	228,4	194,3	229,8	195,8	234,8	200,2	237,0	202,4
Primärkommuner										
Kvinnor	610,9	472,2	606,3	466,8	612,8	472,7	627,0	488,2	629,0	491,3
Män	171,4	145,3	170,2	143,7	170,7	144,1	178,5	152,0	174,4	148,8
Totalt	782,2	617,5	776,5	610,4	783,5	616,9	805,5	640,2	803,3	640,1

För definition av Antal sysselsatta se förklaring i stycket *Objekt och population* under avsnittet *Fakta om statistiken*.

Fakta om statistiken

Detta Statistiska meddelande (SM) ingår i Medlingsinstitutets och SCB:s löpan- de lönestrukturstatistik och avser löner och sysselsättning inom primärkommunal sektor 2007. Syftet med undersökningen är att årligen belysa löner och sysselsättning inom Sveriges kommuner i termer av nivå, utveckling och struktur.

Statistiska centralbyrån och Sveriges Kommuner och Landsting (tidigare Kommun- respektive Landstingsförbundet) har sedan 1965 samarbetat med att producera statistik över primärkommunal personal.

Detta omfattar statistiken

Objekt och population

Målpopulationen omfattar samtliga anställda inom primärkommunerna den 1 november 2007. Anställda inom kommunalägda bolag ingår inte i undersökningen, de ingår i undersökningen för privat sektor.

I den redovisade statistiken används två olika undersökningspopulationer, en för statistiken över sysselsättning och en för statistiken över löner. Dessa populationer är inte identiska och definieras enligt nedan:

Sysselsättningspopulation

I sysselsättningspopulationen ingår samtliga arbetstagare som var anställda den 1 november samt arbetstagare med lön per timme som får ersättning (minst 100 kronor exklusive rörliga lönetillägg) utbetald i november för arbetad tid under oktober. Följande grupper är dock exkluderade: Heltidstjänstlediga, Arvodesanställda och förtroendevalda samt Deltidsanställda brandmän och brandbefäl.

Lönepopulation

Lönepopulationen utgår från sysselsättningspopulationen men avgränsas vidare genom att endast personer som under mät månaden fyllt 18 men inte 65 år ingår. Dessutom exkluderas arbetstagare i arbetsmarknadspolitiska åtgärder och anställda med en tjänstgöringsomfattning som är mindre än fem procent.

I både sysselsättnings- och lönepopulationen kan en person förekomma, och räknas, flera gånger om denne har flera tjänster. Således räknas antalet tjänster, inte antalet personer.

Skillnaden mellan sysselsättnings- och lönepopulationen är cirka 41 100 observationer. Plusarbetare, som är cirka 13 300 observationer, ingår i sysselsättningspopulationen men inte i lönepopulationen.

Statistiska mått

Sysselsättningsuppgifterna redovisas dels med *antal* sysselsatta, dels med *förändring* av antal sysselsatta från föregående år. Löneuppgifterna redovisas med *medellön*, *median*, *undre* och *övre kvartil* samt *förändring* från föregående år. Medellön beräknas som summan av individernas lön dividerat med antalet individer. Undre kvartil, median och övre kvartil innebär att 25 procent, 50 procent respektive 75 procent av de anställda har en lön som understiger det angivna värdet.

Redovisningsgrupper

I SM-statistiken görs framförallt indelningar efter kön, yrke, region och utbildning. Indelningar efter ålder, tjänstgöringens omfattning och månadslön förekommer också.

Specialbearbetningar kan göras på en finare redovisningsnivå då materialet är totalundersökt.

Referenstid

Huvuddelen av uppgifterna avser 1 november 2007. Sysselsättning, lön och lönetillägg för timanställda samt lönetillägg för hel- och deltidsanställda baseras på arbetad tid under oktober månad. Sysselsättning och grundlön för heltids- och deltidsanställda baseras på överenskommen sysselsättning och lön den 1 november.

Definitioner och förklaringar

Variabler

Variabelinnehållet beskrivs i alfabetisk ordning, variabler och begrepp markerade med fet stil i löpande text finns definierade under egen rubrik.

Anställningsform

Det förekommer tre olika anställningsformer i redovisningen, Heltidsanställda, Deltidsanställda och Övriga.

Observera att heltidsanställda ibland kan vara deltidstjänstgörande p.g.a. partiell tjänstledighet. De som ingår i anställningsformerna Deltidsanställda och Övriga kan ibland vara heltidstjänstgörande.

Grundlön

Med grundlön avses avtalad lön inklusive fasta lönetillägg. Med fasta lönetillägg avses huvudsakligen tillägg som är knutna till tjänsten och oberoende av arbetstidens förläggning. I det fall tjänstgöringens omfattning inte avser heltid räknas grundlönen om till heltid med hjälp av **tjänstgöringens omfattning**.

Heltidspersoner

Antalet heltidspersoner i en redovisningsgrupp beräknas som summan av **tjänstgöringens omfattning** för de anställningar som tillhör redovisningsgruppen i undersökningsmaterialet. T.ex. summeras två anställningar med 60 procent respektive 40 procent tjänstgöringsomfattning inom ett visst län till en heltidsperson i detta län.

Kommun

Med kommun avses i normalfallet anställningens tjänsteställe. Kommunindelningen följer 2007 års regionala indelning.

Kommunalförbund

Inom vissa län förekommer kommunal verksamhet som inte kan hänföras till en specifik primärkommun utan drivs gemensamt av flera primärkommuner eller tillsammans med ett landsting. Här ingår bland annat vård- och brandförbund. Anställningar i kommunalförbund som huvudsakligen drivs av kommuner redovisas som primärkommunal personal.

Kön

Uppgift om kön hämtas från individernas personnummer.

Län

Med län avses i normalfallet individens tjänsteställe. Länsindelningen följer 2007 års regionala indelning.

Månadslön

Med månadslön avses anställningens sammanlagda **grundlön plus rörliga lönetillägg**. Övertidsersättning ingår ej. I det fall **tjänstgöringens omfattning** ej avser heltid räknas grundlönen och de rörliga lönetilläggen om till heltid.

Nyanställda/avgångna

Med nyanställda avses de individer som tillkommit i årets undersökning, med avgångna avses de individer som fanns med i föregående års undersökning men som saknas i årets.

I tabell 15 blir inte summan av antalet anställda 2006 plus nyanställda 2007 minus avgångna 2007 lika med antalet anställda 2007. Detta beror på att redan anställda kan ha fått fler eller färre tjänster.

Näringsgren

De anställda är indelade i näringsgrenarna Utbildning, Hälso- och sjukvård, Omsorg och sociala tjänster samt Övrig verksamhet.

Offentlig sektor

Med offentlig sektor avses Primärkommunala, Landstingskommunala och Statliga verksamhetsområden.

Region

Region är definierad enligt NUTS 2 och från och med lönestatistiken för år 2005 gäller följande kodning: 1: Stockholms län, 2: Uppsala, Södermanlands, Östergötlands, Örebro och Västmanlands län, 3: Jönköpings, Kronobergs, Kalmar och Gotlands län, 4: Blekinge och Skåne län, 5: Hallands och Västra Götalands län, 6: Värmlands, Dalarnas och Gävleborgs län, 7: Västernorrlands och Jämtlands län, 8: Västerbottens och Norrbottens län.

Rörliga lönetillägg

Med rörliga lönetillägg avses tillägg knutna till arbetstidens förläggning, t.ex. ob-, jour- och beredskapsersättning. Även vissa övriga, svårklassificerade tillägg förs hit.

Tjänstgöringens omfattning

Med tjänstgöringens omfattning avses faktisk tjänstgöringstid i förhållande till heltid för en individ under mätmånaden.

Med heltidstjänstgörande avses den som är *i*) heltidsanställd utan partiell tjänstledighet eller *ii*) timanställda som arbetat 165 timmar eller mer. Med partiell tjänstledighet avses föräldraledighet enligt lagen om allmän försäkring, lagen om rätt till ledighet för vård av barn, utbildning m.m.

Med deltidstjänstgörande avses den som är antingen *i*) heltidsanställd med partiell tjänstledighet eller *ii*) deltidstjänstgörande med eller utan partiell tjänstledighet eller *iii*) timanställda som arbetat mindre än 165 timmar under mätperioden.

Med tjänstledig avses den *i*) vars inrapporterade tjänstledighet är 100 procent av den överenskomna tjänstgöringens omfattning, eller *ii*) den vars utbetalda lön minus utbetalda rörliga tillägg och övertidstillägg ej överstiger 100 kronor.

Tjänstgöringens omfattning kan ej överstiga 100 procent.

Utbildning

Klassificering av utbildningens nivå och inriktning har skett enligt Svensk Utbildningsnomenklatur (SUN 2000) som ersatt den gamla Svensk Utbildningsnomenklatur (SUN). SUN 2000 består, till skillnad från gamla SUN, av två delar: en nivåmodul och en inriktningsmodul som kan användas separat. Utbildningsnivån följer dock klassificeringen i SUN. Uppgift om individernas utbildning har hämtats från SCB:s utbildningsregister, 2007 års version.

Yrke

Klassificering av yrke har skett enligt SSK 96 som ansluter nära till den internationella yrkesnomenklaturen ISCO-88. Redovisning sker enligt SSK:s undergrupper på fyrsiffernivå.

Ålder

Med ålder avses uppnådd ålder under mätmånaden.

Så görs statistiken

Undersökningen är en årlig totalundersökning som genomförs i samarbete mellan SCB och Sveriges Kommuner och Landsting. Sveriges Kommuner och Landsting samlar in individuppgifter från samtliga kommuner. Efter granskning och bearbetning vidarebefordras dessa uppgifter till SCB.

Statistikens tillförlitlighet

Statistikens tillförlitlighet är enligt vår bedömning god.

Osäkerhetskällor

Täckning

Täckningsfel uppstår då rampopulationen inte överensstämmer med målpopulationen.

Övertäckning utgörs av anställda som inte tillhör målpopulationen men som ändå kommit med i undersökningen. Timavlönad personal som var anställd under oktober men inte från och med 1 november faller in i denna kategori.

Undertäckning utgörs av anställda som tillhör målpopulationen men som inte kommit med i undersökningen. Timavlönad personal som anställdes från och med 1 november samt ett mindre antal anställda under övriga centrala överenskommelser berörs. Några beräkningar av undertäckningen har ej gjorts.

Urval

Undersökningen är en totalundersökning.

Mätning

Mätfel uppstår när felaktiga uppgifter lämnats och inte rättats i granskningen. Olika former av rörliga tillägg som för vissa yrkesgrupper är svåra att periodisera kan ses som en typ av mätfel. Ingen studie har dock utförts för att kartlägga mätfelens omfattning och storlek.

Bortfall

Bortfall utgörs av icke inrapporterade anställda samt anställda för vilka mätvärden saknas. Storleken på dess fel har ej beräknats.

Bearbetning

Bearbetningsfel kan uppkomma t.ex. i samband med dataregistrering och granskning. Materialet granskas av Sveriges kommuner och landsting. Storleken på dessa fel har ej beräknats.

Bra att veta

Jämförbarhet

Mättidpunkten var fr.o.m. 1965 1 oktober. Den ändrades 1973 till 1 mars vilket resulterade i att 1972 års undersökning ställdes in. Från och med 1990 ändrades mättidpunkten till 1 november med undantag för 1991 års statistik då mättidpunkten var 1 oktober. Försiktighet vid jämförelser över tiden bör iakttas.

Då mätperioden för lönestrukturstatistiken avseende primärkommunal sektor utgörs av november månad är statistiken känslig för från vilket datum de nya avtalen gäller och om den nya lönen hade hunnit betalas ut vid mättillfället. Senare löneökningar är alltså inte noterade.

Avtalsrörelsen 2007 var den största sedan början av 1990-talet och ca 3 miljoner anställda på den svenska arbetsmarknaden fick nya löner.

Heby kommun har från 2007 förts över från Västmanlands län till Uppsala län vilket berörde omkring 1 000 personer inom primärkommunal sektor.

Från och med 2006 har antalsuppgifterna avrundats.

2006 har antalet personer för Norrtälje kommun minskat med ungefär hälften från 2005 på grund av bolagisering.

Spridningsformer

Detta Statistiska meddelande och uppgifter i Sveriges statistiska databas utgör den huvudsakliga redovisningen av lönestatistiken för primärkommunal sektor. Efterfrågade tabeller och diagram med uppgifter för det senaste året finns på undersökningens produktsida www.scb.se/AM0106. Dessutom görs statistiken tillgänglig i ett par tabeller i Statistisk årsbok. Uppgifterna ingår också i underlaget för lönestatistik avseende hela arbetsmarknaden som publiceras separat i de statistiska databaserna.

Primärmaterial

SCB utför på beställning specialbearbetningar av primärmaterial. Forskare, utredare m.fl. kan efter prövning få tillgång till avidentifierat uppgiftsmaterial för egen bearbetning. Personnummer lämnas dock aldrig ut av sekretesskäl.

Annan statistik

SCB producerar även motsvarande statistik för den resterande delen av offentlig sektor samt för arbetare respektive tjänstemän inom den privata sektorn. Dessa redovisas i form av Statistiska meddelanden för respektive undersökning (Löner och sysselsättning inom Statlig sektor AM 50, Landstingskommunal sektor AM 51, Arbetare inom privat sektor AM 57 samt Tjänstemän inom privat sektor AM 62). Vid jämförelser mellan de olika undersökningarna måste olikheter i lönebegrepp, populationsavgränsning och mätperiod beaktas.

SCB publicerar även undersökningen Konjunkturstatistik, löner för kommuner och landsting varje månad i form av ett Statistiskt meddelande, AM 49. Konjunkturstatistiken skiljer sig från lönestrukturstatistiken på några viktiga punkter. Den största skillnaden är att lönestrukturstatistiken samlar in uppgifter per individ medan konjunkturstatistiken samlar in uppgifter aggregerat per kommun.

Mer information om statistiken och dess kvalitet ges i en särskild [Beskrivning av statistiken](#) på SCB:s webbplats, www.scb.se.

In English

Summary

This report presents employment and salary statistics for employees in the municipal sector who were employed on 1 November 2007. The survey was carried out jointly by Statistics Sweden and the Swedish Association of Local Authorities. It does not cover municipally owned companies.

The average monthly salary for all employees was SEK 21,800 on 1 November 2007. For women the average was SEK 21,400 while for men it was SEK 23,500. Since 1 November 2006, the monthly salary has increased by an average of 1.4 percent overall, 1.3 percent for women and 2.0 percent for men.

On 1 November 2007 a total of about 803,300 persons were employed in the municipal sector, 2,100 less than one year before. About 629,000 of these employees were women and 174,400 men. The figures do not include 70,300 persons on leave of absence.

List of tables

Explanation of symbols	9
1. Municipal sector 2007. Average monthly salary in SEK by county and sex	9
2. Municipal sector 2007. Average monthly salary and salary dispersion in SEK by occupation and sex	10
3. Municipal sector 2007. Average monthly salary in SEK and additional information by occupation and sex	13
4. Municipal sector 2007. Average monthly salary in SEK by occupation, age and sex	16
5. Municipal sector 2007. Average monthly salary in SEK by occupation, region and sex.	18
6. Municipal sector 2007. Number of employees by monthly salary interval in SEK and sex	20
7. Municipal sector 2007. Average monthly salary and salary dispersion in SEK by field of education and sex	21
8. Municipal sector 2007. Average monthly salary and salary dispersion in SEK by level of education and sex	22
9. Municipal sector 2007. Average monthly salary and salary dispersion in SEK by education and sex	23
10. Municipal sector 2007. Average monthly salary in SEK by branch of industry, type of appointment and sex	26
11. Municipal sector 2007. Average monthly salary in SEK by branch of industry, extent of employment and sex	26
12. Municipal sector 2007. Number of employees by branch of industry, type of appointment and sex	27
13. Municipal sector 2007. Number of employees by branch of industry, extent of employment and sex	27
14. Municipal sector 2007. Number of employees by extent of employment, county, municipality and sex	28

15. Municipal sector 2007. Number of employees, new appointments and resignations/retirements by age and sex	34
16. Number of employees in the public sector by sex 2003-2007, thousands	35

List of terms

anställd	employee
anställningsform	type of appointment
antal	number
avgångna	resignations/retirements
befattning	position
deltidsanställda	part-time employees
deltidstjänstgörande	part-time work
fasta lönetillägg	fixed salary supplements
förändring	alteration, change
genomsnitt	average
grundlön	basic monthly salary
heltidsanställda	full-time employees
heltidstjänstgörande	full-time work
heltidspersoner	full-time equivalents
hälso- och sjukvård	public health and medical services
invånare	inhabitants
kommun	municipality
kommunalförbund	local regional federation of local authorities
kvartil	quartile
kvinnor	women
kön	sex
landsting	county council
län	county
median	median
månadslön	monthly salary incl. salary supplements
män	men

nyanställda	new appointments
näringsgren	branch of industry
offentlig	public
primärkommun	municipality
privat	private
region	region
rörliga lönetillägg	variable salary supplements
samtliga	total, all
sektor	sector
stat	central government
summa	sum
Sveriges kommuner och landsting	The Swedish Association of Local Authorities and Regions
sysselsatta	employees
sysselsättning	employment
tjänstgöringens omfattning	extent of employment
tjänstledighet	leave of absence
totalt	total
utbildning	education
yrke	occupation
ålder	age
övrig(a)	other(s)